



Statistische Berichte

Kennziffer
F II 1 m
12/2013

Baugenehmigungen in Bayern im Dezember 2013





Alle Veröffentlichungen im Internet unter
www.statistik.bayern.de/veroeffentlichungen

Diesen Code einfach mit der entsprechenden App scannen, um zum angegebenen Link zu gelangen.

Kostenlos

ist der Download von allen Statistischen Berichten (meist PDF- und Excel-Format) und ausgewählten anderen Publikationen (Informationelle Grundversorgung).

Kostenpflichtig

sind die links genannten Veröffentlichungen in gedruckter Form sowie die Druck- und Dateiausgaben (auch auf Datenträger) aller anderen Veröffentlichungen.

Newsletter-Service

Für Themenbereich/e anmelden. Information über Neuerscheinung/en wird per E-Mail aktuell übermittelt.

Impressum

Statistische Berichte

bieten in tabellarischer Form neuestes Zahlenmaterial der jeweiligen Erhebung. Dieses wird, soweit erforderlich, methodisch erläutert und kurz kommentiert.

Herausgeber, Druck und Vertrieb

Bayerisches Landesamt für
Statistik und Datenverarbeitung
St.-Martin-Str. 47
81541 München

Vertrieb

E-Mail vertrieb@statistik.bayern.de
Telefon 089 2119-3205
Telefax 089 2119-3457
Internet www.statistik.bayern.de/veroeffentlichungen

Auskunftsdienst

E-Mail info@statistik.bayern.de
Telefon 089 2119-3218
Telefax 089 2119-3580

© **Bayerisches Landesamt für Statistik und
Datenverarbeitung, München 2014**

Vervielfältigung und Verbreitung, auch auszugsweise,
mit Quellenangabe gestattet.

Zeichenerklärung

- 0 mehr als nichts, aber weniger als die Hälfte der kleinsten in der Tabelle nachgewiesenen Einheit
- nichts vorhanden oder keine Veränderung
- / keine Angabe, da Zahl nicht sicher genug
- Zahlenwert unbekannt, geheimzuhalten oder nicht rechenbar
- ... Angabe fällt später an
- x Tabellenfach gesperrt, da Aussage nicht sinnvoll
- () Nachweis unter dem Vorbehalt, dass der Zahlenwert erhebliche Fehler aufweisen kann
- p vorläufiges Ergebnis
- r berichtigtes Ergebnis
- s geschätztes Ergebnis
- D Durchschnitt
- ≙ entspricht

Auf- und Abrundungen

Im Allgemeinen ist ohne Rücksicht auf die Endsummen auf- bzw. abgerundet worden. Deshalb können sich bei der Summierung von Einzelangaben geringfügige Abweichungen zu den ausgewiesenen Endsummen ergeben. Bei der Aufgliederung der Gesamtheit in Prozent kann die Summe der Einzelwerte wegen Rundens vom Wert 100 % abweichen. Eine Abstimmung auf 100 % erfolgt im Allgemeinen nicht.

Inhaltsverzeichnis

Vorbemerkungen	5
Abbildungen und Tabellen	
Abb. 1 Genehmigte Wohnungen in Bayern seit Januar 2006	8
Abb. 2 Genehmigte Wohnungen in den Regierungsbezirken in Bayern von Januar bis Dezember 2013	8
Abb. 3 Genehmigte neue Nichtwohngebäude in Bayern von Januar bis Dezember 2013	8
Abb. 4 Genehmigte Wohnungen in den kreisfreien Städten und Landkreisen in Bayern von Januar bis Dezember 2013	9
Abb. 5 Genehmigte Wohnungen in neuen Wohngebäuden je 10 000 Einwohner in Bayern von Januar bis Dezember 2013.....	9
Abb. 6 Veranschlagte Baukosten je m ² Wohn- bzw. Nutzfläche im Neubau in Bayern von Januar bis Dezember 2008 und 2013.....	9
1. Baugenehmigungen in Bayern seit 1980	10
2. Baugenehmigungen in Bayern seit 2009 nach Monaten	11
3. Baugenehmigungen für Wohn- und Nichtwohngebäude in Bayern im Dezember 2013 nach Gebäudearten und Bauherren	12
4. Baugenehmigungen für Wohn- und Nichtwohngebäude in Bayern im Dezember 2013 nach Kreisen	14
5. Baugenehmigungen für neue Wohn- und Nichtwohngebäude im Fertigteilbau in Bayern im Dezember 2013 nach Gebäudearten und Bauherren	22
6. Baugenehmigungen für neue Wohngebäude in Bayern im Dezember 2013 nach Regierungsbezirken, Gebäudearten und privaten Haushalten als Bauherren	23
7. Baugenehmigungen für neue Wohngebäude im Freistellungs- bzw. Zustimmungsverfahren in Bayern im Dezember 2013 nach Regierungsbezirken, Gebäudearten und privaten Haushalten als Bauherren	24
8. Baugenehmigungen für neue Wohn- und Nichtwohngebäude in Bayern im Dezember 2013 nach Gebäudearten, Regierungsbezirken und der vorwiegenden Art der Beheizung	25
9. Baugenehmigungen für neue Wohn- und Nichtwohngebäude in Bayern im Dezember 2013 nach Gebäudearten, Regierungsbezirken und der verwendeten primären Energie für Heizung	26
10. Baugenehmigungen für neue Wohn- und Nichtwohngebäude in Bayern im Dezember 2013 nach Gebäudearten, Regierungsbezirken und der verwendeten sekundären Energie für Heizung	28
11. Baugenehmigungen für neue Wohn- und Nichtwohngebäude in Bayern im Dezember 2013 nach Gebäudearten und dem überwiegend verwendeten Baustoff	30

Vorbemerkungen

Die Statistiken der Bautätigkeit im Hochbau sind angeordnet durch das Gesetz über die Statistik der Bautätigkeit im Hochbau und die Fortschreibung des Wohnungsbestandes (Hochbaustatistikgesetz - HBauStatG) vom 05.05.1998 (BGBl I 1998, 869) in Verbindung mit dem Gesetz über die Statistik für Bundeszwecke (Bundesstatistikgesetz - BStatG) vom 22.01.1987 (BGBl I 1987, 462 (565)), jeweils in der aktuellen Fassung. Die Hochbaustatistik erstreckt sich auf genehmigungs- oder zustimmungsbedürftige, sowie kenntnisgabe-, anzeigepflichtige oder einem Genehmigungsfreistellungsverfahren (gemäß Art. 58 der Bayerischen Bauordnung) unterliegende Baumaßnahmen, bei denen Wohnraum oder sonstiger Nutzraum geschaffen oder verändert wird. Bei Nichtwohngebäuden - mit Ausnahme von Gebäuden mit Wohnraum - sind Bagatellbauten bis zu einem Volumen von 350 m³ Rauminhalt oder 18.000 Euro veranschlagten Kosten des Bauwerks nicht meldepflichtig.

Methodische Hinweise

Die monatliche Baugenehmigungsstatistik basiert auf den von den Bauaufsichtsbehörden abgegebenen Meldungen, die nicht immer zeitgerecht übermittelt werden. Die Ergebnisse berücksichtigen daher nur diejenigen Bauvorhaben, zu denen im Berichtszeitraum die Baugenehmigung übersandt wurde. Hieraus können sich Unterschiede zwischen den Ergebnissen der Baugenehmigungsstatistik und dem tatsächlichen Baugenehmigungsgeschehen in den einzelnen Monaten ergeben. Bei der Interpretation der Ergebnisse des vorliegenden Monatsberichts sollte deshalb ihr vorläufiger Charakter berücksichtigt werden.

Abweichungen zwischen Summen und addierten Einzelwerten ergeben sich aus dem Runden von Einzelwerten. Abweichungen zwischen aufsummierten Monatswerten und dem Jahresergebnis erklären sich zudem aus nachträglichen Änderungen zum Bebauungsplan (sog. Tekturen), die zur Jahresaufbereitung eingearbeitet werden. Diese Korrekturen können somit nur in der Jahressumme und nicht in den einzelnen Monaten bzw. Vierteljahren ausgewiesen werden.

Baumaßnahmen an bestehenden Gebäuden können zur Verringerung der Anzahl der Wohnungen, Wohnräume bzw. der Wohn- oder Nutzfläche führen. Dadurch können in den Tabellen auch negative Werte stehen.

Ausgewählte Begriffe

Erhebungseinheit ist das Gebäude bzw. die Baumaßnahme an einem bestehenden Gebäude. Unter der **Errichtung neuer Gebäude** werden Neu- und Wiederaufbauten verstanden. Als Wiederaufbau gilt der Aufbau zerstörter oder abgerissener Gebäude ab Oberkante des noch vorhandenen Kellergeschosses. **Baumaßnahmen an bestehenden Gebäuden** sind bauliche Veränderungen an bereits existierenden Gebäuden durch Umbau-, Ausbau-, Erweiterungs- oder Wiederherstellungsmaßnahmen.

Als **Gebäude** gelten gemäß der Systematik der Bauwerke selbstständig benutzbare, überdachte Bauwerke, die auf Dauer errichtet sind, von Menschen betreten werden können und geeignet oder bestimmt sind, dem Schutz von Menschen, Tieren oder Sachen zu dienen. Dabei kommt es nicht auf die Umschließung durch Wände an; die Überdachung allein ist ausreichend. Gebäude im Sinne der Systematik sind auch selbstständig benutzbare unterirdische Bauwerke, wie z. B. unterirdische Krankenhäuser, Ladenzentren und Tiefgaragen.

Keine Gebäude und damit auch keine Erhebungseinheiten in der Bautätigkeitsstatistik sind behelfsmäßige Nichtwohnbauten und freistehende selbstständige Konstruktionen. Unterkünfte, wie z. B. Baracken, Gartenlauben, Behelfsheime u. dgl. werden, wenn sie nur für begrenzte Dauer errichtet und/oder von geringem Wohnwert sind, ebenfalls nicht erfasst; gleiches gilt für Wohncontainer. Dagegen werden Ferien-, Sommer- und Wochenendhäuser, sofern sie als Gebäude gelten und eine Mindestgröße von 50 m² aufweisen, in die Erhebung einbezogen.

Ein Bauwerk gilt als **Fertigteilbau**, wenn überwiegend geschosshohe oder raumbreite tragende Fertigteile für Außen- oder Innenwände verwendet werden. Hierbei ist notwendig, dass der überwiegende Teil der tragenden Konstruktion (gemessen am Rauminhalt) aus Fertigteilen besteht. Für die Beurteilung „überwiegend“ sind die meist konventionell errichteten Fundamente oder Kellergeschosse mit zu berücksichtigen. Als **konventionelle Bauten** gelten Bauvorhaben, die nicht aus Fertigteilen im obigen Sinne zusammengefügt sind.

Wohngebäude sind Gebäude, die mindestens zur Hälfte (gemessen am Anteil der Wohnfläche an der Nutzfläche gemäß DIN 277) Wohnzwecken dienen. Zu den Wohngebäuden zählen auch Ferien-, Sommer- und Wochenendhäuser mit einer Mindestgröße von 50 m² Wohnfläche.

Wohngebäude mit Eigentumswohnungen sind Wohngebäude, die Wohneinheiten enthalten, an denen durch Eintragung im Wohnungsgrundbuch Sondereigentum nach den Vorschriften des Wohnungseigentumsgesetzes begründet ist oder werden soll. Entsprechend den Vorschriften des Wohnungseigentumsgesetzes besteht ein Wohngebäude entweder ausschließlich aus Eigentumswohnungen oder es befindet sich überhaupt keine Eigentumswohnung darin. Maßgebend ist die Absicht des Bauherren zum Zeitpunkt der Baugenehmigung. Ein „Wohngebäude mit Eigentumswohnungen“ liegt auch dann vor, wenn der Bauherr beabsichtigt, einen Teil oder alle der im Grundbuch als Eigentumswohnungen nachzuweisenden Wohnungen zu vermieten.

Wohnheime sind Wohngebäude, die den Wohnbedürfnissen bestimmter Bevölkerungskreise (z. B. Studenten, Senioren) dienen und Gemeinschaftsräume besitzen. Die Bewohner von Wohnheimen führen einen eigenen Haushalt. Die Zuordnung eines Gebäudes zu den Wohnheimen oder zu den Anstaltsgebäuden (Nichtwohngebäuden) hängt von der primären Zweckbestimmung des Gebäudes ab. So zählen zu den Wohnheimen (Wohngebäuden) z. B. Studentenheime, Heime für Pflegepersonal, Alten- und Altenwohnheime, Schülerwohnheime und Behindertenheime, bei denen das Wohnen im Vordergrund steht. Dagegen gelten u. a. Altenpflege- und Krankenhäuser, Säuglings-, Erziehungs- und Müttergenesungsheime, Heime von Unterrichtsanstalten sowie Heime für die Eingliederung und Pflege Behinderter als Nichtwohngebäude.

Nichtwohngebäude sind Gebäude, die überwiegend (mindestens zu mehr als der Hälfte der Nutzfläche) Nichtwohnzwecken dienen. Zu den Nichtwohngebäuden zählen Anstaltsgebäude, Büro- und Verwaltungsgebäude, landwirtschaftliche Betriebsgebäude, nichtlandwirtschaftliche Betriebsgebäude (wie Fabrikgebäude, Handelsgebäude, Hotels u. dgl.) und sonstige Nichtwohngebäude (wie Schulgebäude, Kindertagesstätten, Sporthallen). Bei gemischter Nutzung (z. B. Rechtsanwalts- und Arztpraxen) ist nur die Zweckbestimmung anzugeben, die gemessen an der zurechenbaren Nutzfläche überwiegt (Schwerpunkt).

Haustyp des Wohngebäudes: Ein **Einzelhaus** ist ein einzelnes, freistehendes Wohngebäude. Es kann auch aus mehreren Gebäudeteilen bestehen. Ein Einzelhaus kann ein Ein-, Zwei- oder Mehrfamilienhaus sein. Ein **Doppelhaus** besteht aus zwei Wand an Wand gebauten Wohngebäuden, die durch massive und vom Keller bis zum Dach reichende Wände (Brandmauern) getrennt sind. Diese Gebäude können Ein-, Zwei- oder Mehrfamilienhäuser sein. Ein **gereihtes Haus** ist ein Wohngebäude, das mit mindestens zwei anderen Gebäuden aneinander gebaut ist, unabhängig davon, ob es sich dabei um Ein- oder Mehrfamilienhäuser handelt. Die Gebäude müssen nicht baugleich sein, sie können auch seitlich oder in der Höhe versetzt sein. Reiheneckhäuser zählen auch hierzu. Wohngebäude, die sich nicht in die vorgegebene Typisierung einordnen lassen, sind der Gruppe „**Sonstiger Haustyp**“ zuzurechnen (z. B. terrassenförmige Wohnhügel).

Überwiegend verwendeter Baustoff ist derjenige, der bei der Erstellung der tragenden Konstruktion des Gebäudes überwiegend Verwendung findet.

Bei der Angabe zur **verwendeten Energie** für die Heizung wird unterschieden in **primäre** und **sekundäre** Energie. Als **primäre Energie** gilt die bezogen auf den Energieanteil überwiegende Energiequelle, als **sekundäre Energie** die weitere, nachrangig eingesetzte Energiequelle. Bei mehr als zwei Energiequellen werden nur die beiden überwiegend genutzten Quellen entsprechend ihres Anteils (primär/sekundär) angegeben. Die Angabe zur sekundären Heizenergie ist nur erforderlich, wenn mindestens eine weitere Energie für die Beheizung eingesetzt wird. Für Gebäude, die aufgrund ihrer guten Wärmedämmung nicht über ein klassisches Heizsystem, sondern nur über Lüftungsanlagen verfügen (z. B. Passivhäuser oder Plus-Energie-Häuser), ist bei der primär verwendeten Heizenergie „**keine**“ angegeben.

Bei Beheizung durch eine **Wärmepumpe** ist die Art der hierzu überwiegend genutzten Wärmequelle anzugeben. Unterschieden werden die Wärmequellen **Erde (Geothermie)**, **Luft (Aerothermie)** und **Wasser (Hydrothermie)**, wobei die Thermiearten Aerothermie und Hydrothermie im Erhebungsbogen für Baugenehmigungen unter dem Oberbegriff **Umweltthermie** zusammengefasst werden. Wenn die Wärmepumpe überwiegend andere Wärmequellen nutzt (wie z. B. Abwärme oder Solarwärme), ist **Sonstige Energie** anzugeben. Sofern Tiefengeothermie über ein Fernwärmenetz genutzt wird, ist Fernwärme anzugeben. - **Solarthermie** ist die durch Nutzung der Solarstrahlung technisch nutzbar gemachte Wärme für Warmwasser und ggf. auch Heizung. **Holz** umfasst auch z. B. Holzpellets. **Biogas/Biomethan** ist das Umwandlungsprodukt aus fester oder flüssiger Biomasse. **Gas** umfasst auch Erdgas mit Beimischungen von Biogas in Erdgasqualität (**Biomethan**). Ist die ausschließliche Nutzung von Biomethan oder anderem Biogas vorgesehen, ist die Position **Biogas/Biomethan** auszuwählen. Andere Formen der Energiegewinnung aus Biomasse sind unter die Position **Sonstige Biomasse** zu subsumieren. Der Kategorie **Sonstige Energie** sind alle verbleibenden Energiearten zuzuordnen (wie z. B. Flüssiggas, Koks/Kohle und Briketts).

Der **Rauminhalt** von Bauwerken ist das von den äußeren Begrenzungsflächen eines Gebäudes eingeschlossene Volumen (Bruttorauminhalt), d. h. das Produkt aus der überbauten Fläche und der anzusetzenden Höhe, inkl. des Rauminhalts der Konstruktion (DIN 277 Teil 1 in der jeweils gültigen Fassung).

Vollgeschoss sind Geschosse im Sinne der in den Landesbauordnungen festgelegten Definitionen (siehe § 20 Abs. 1 BauNVO). Kellergeschosse und Dachgeschosse gelten i. d. R. nicht als Vollgeschosse.

Als **Nutzfläche** in der Bautätigkeitsstatistik gilt entsprechend DIN 277 derjenige Teil der Netto-Grundfläche, welcher der Zweckbestimmung und Nutzung des Bauwerks dient, allerdings abzüglich der Wohnfläche. **Nicht** zur Nutzfläche gehören die technische Funktionsfläche (Fläche der Räume für betriebstechnische Anlagen) sowie die Verkehrsfläche (Flächen zur Verkehrserschließung und -sicherung, wie z. B. Flure, Hallen, Treppen, Aufzugsschächte usw.).

Die **Wohnfläche** (zu berechnen nach der Wohnflächenverordnung (WoFIV vom 25. November 2003, in der jeweils aktuellen Fassung)) umfasst die Grundflächen der Räume, die ausschließlich zu dieser Wohnung gehören, also die Flächen von Wohn- und Schlafräumen, Küchen und Nebenräumen (z. B. Dielen, Abstellräume und Bäder) innerhalb der Wohnung. Die Wohnfläche eines Wohnheims umfasst die Grundflächen der Räume, die zur alleinigen und gemeinschaftlichen Nutzung durch die Bewohner bestimmt sind. Zur Wohnfläche gehören auch die Grundflächen von Wintergärten, Schwimmbädern und ähnlichen nach allen Seiten geschlossenen Räumen sowie Balkonen, Loggien, Dachgärten und Terrassen, wenn sie ausschließlich zu der Wohnung oder dem Wohnheim gehören. **Nicht** zur Wohnfläche (und somit zur **Nutzfläche**) zählen die Grundflächen von Zuhörräumen (z. B. Kellerräumen, Abstellräumen außerhalb der Wohnung, Waschküchen, Bodenräumen, Trockenräumen, Garagen und Geschäftsräumen).

Unter einer **Wohnung** sind nach außen abgeschlossene, zu Wohnzwecken bestimmte, in der Regel zusammenliegende Räume zu verstehen, die die Führung eines eigenen Haushalts ermöglichen. Wohnungen haben einen eigenen Eingang unmittelbar vom Freien, von einem Treppenhaus oder einem Vorraum. Zur Wohnung können aber auch außerhalb des eigentlichen Wohnungsabschlusses liegende, zu Wohnzwecken ausgebaute Keller- oder Bodenräume (z. B. Mansarden) gehören.

Die **Zahl der Räume** umfasst alle Wohn-, Ess- und Schlafzimmer und andere separate Räume (z. B. bewohnbare Keller- und Bodenräume) von mindestens 6 m² Wohnfläche sowie abgeschlossene Küchen unabhängig von deren Größe. Bad, Toilette, Flur und Wirtschaftsräume werden grundsätzlich nicht mitgezählt. Ein Wohnzimmer mit einer Essecke, Schlaf- oder Kochnische ist als ein Raum zu zählen.

Veranschlagte Kosten des Bauwerkes sind die Kosten des Bauwerkes gemäß DIN 276 (in der jeweils gültigen Fassung) als Summe der Kostengruppen 300 und 400. Baukosten im Sinne der Bautätigkeitsstatistik sind somit die Kosten der Baukonstruktionen (einschl. Erdarbeiten und baukonstruktive Einbauten) sowie die Kosten der technischen Anlagen. Kosten für nicht fest verbundene Einbauten, die nicht Bestandteil des Bauwerkes sind, wie Großrechenanlagen oder industrielle Produktionsanlagen, sind nicht einzubeziehen. Die Umsatzsteuer ist in den veranschlagten Kosten enthalten.

Abb. 1

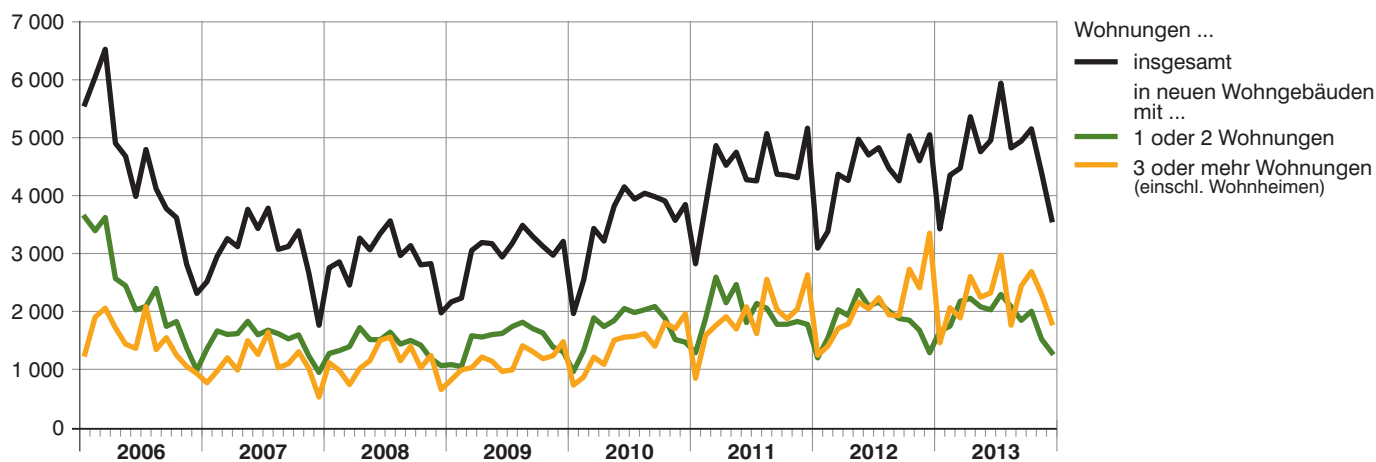
Genehmigte Wohnungen in Bayern seit Januar 2006

Abb. 2

Genehmigte Wohnungen in den Regierungsbezirken in Bayern von Januar bis Dezember 2013

Veränderung gegenüber dem Vergleichszeitraum des Vorjahres in Prozent

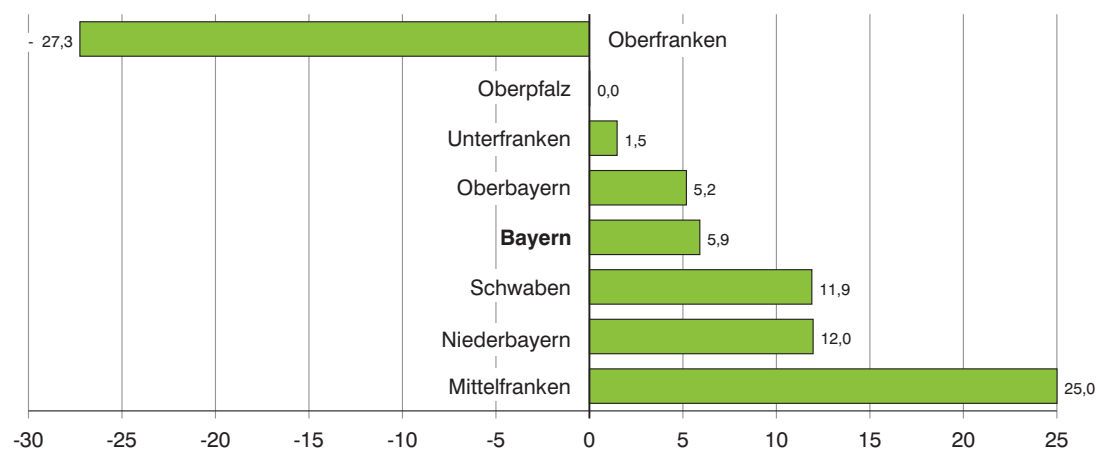


Abb. 3

Genehmigte neue Nichtwohngebäude in Bayern von Januar bis Dezember 2013

Veränderung gegenüber dem Vergleichszeitraum des Vorjahres in Prozent

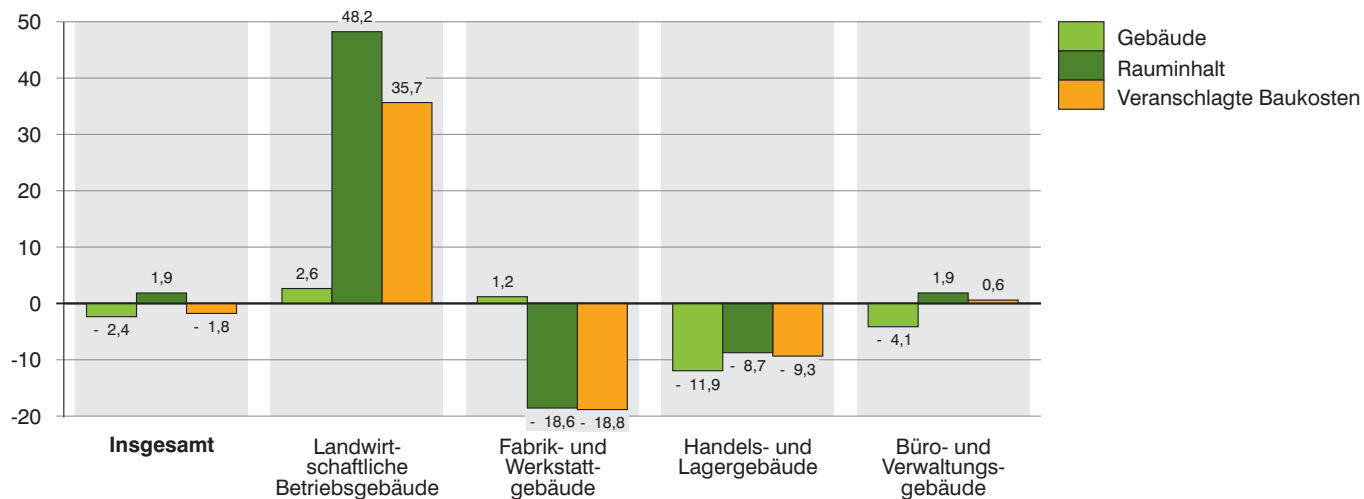


Abb. 4

Genehmigte Wohnungen in den kreisfreien Städten und Landkreisen in Bayern von Januar bis Dezember 2013

Veränderung gegenüber dem Vergleichszeitraum des Vorjahres in Prozent

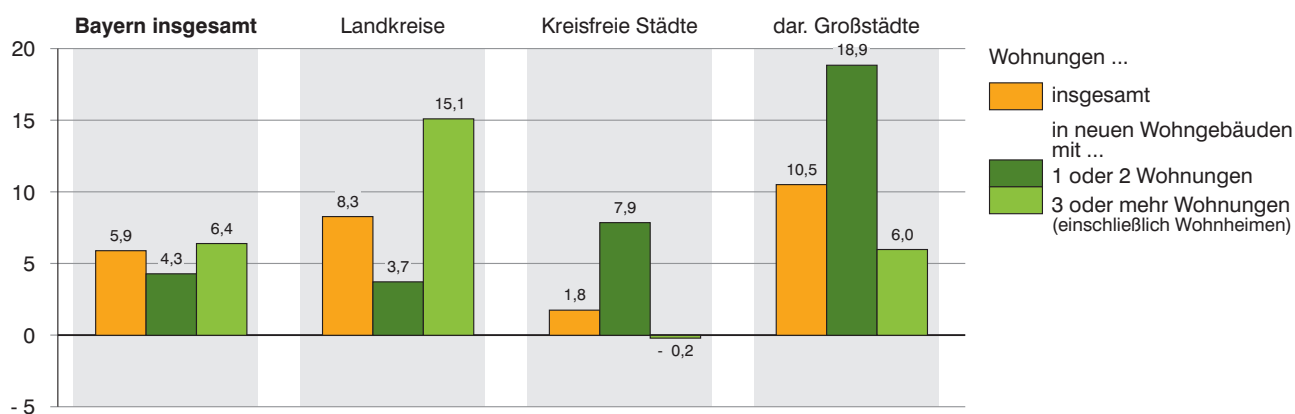


Abb. 5

Genehmigte Wohnungen in neuen Wohngebäuden je 10 000 Einwohner in Bayern von Januar bis Dezember 2013

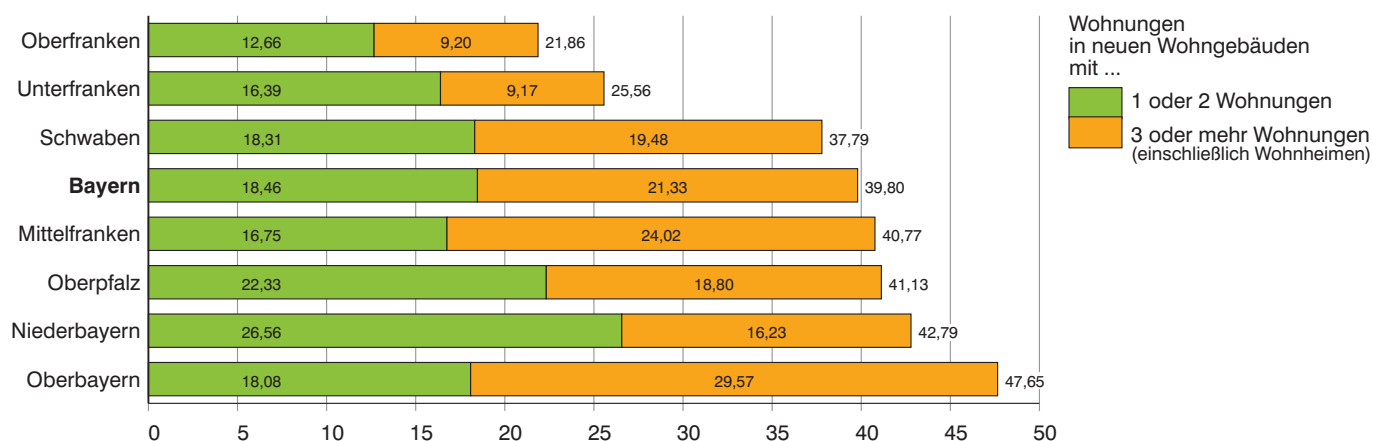
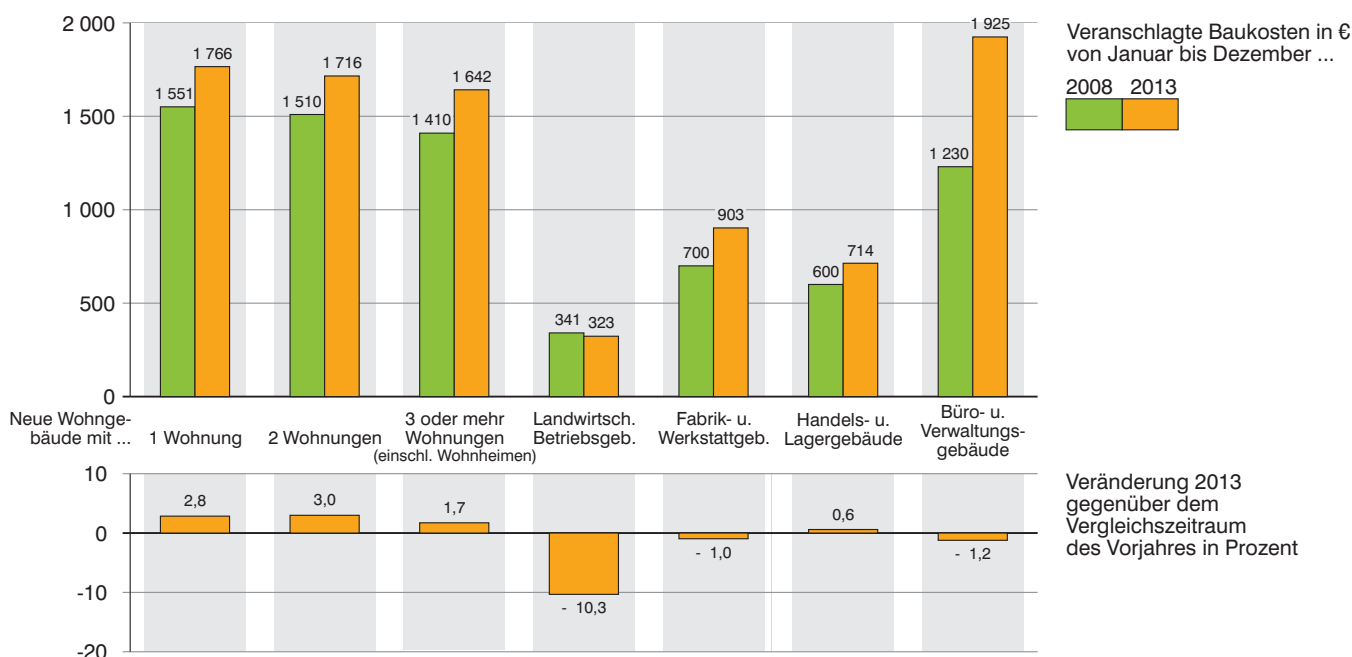


Abb. 6

Veranschlagte Baukosten je m² Wohn- bzw. Nutzfläche im Neubau in Bayern von Januar bis Dezember 2008 und 2013



1. Baugenehmigungen in Bayern seit 1980

Berichtszeitraum ²⁾	Errichtung neuer Gebäude								Wohnungen ins- gesamt ⁴⁾
	Wohnbau ¹⁾				Nichtwohnbau				
	Gebäude	Rauminhalt	Wohnungen	Veranschlagte Kosten der Bauwerke ³⁾	Gebäude	Rauminhalt	Nutzfläche	Veranschlagte Kosten der Bauwerke ³⁾	
	Anzahl	1 000 m³	Anzahl	1 000 €	Anzahl	1 000 m³	100 m²	1 000 €	
1980	42 566	50 413	73 417	6 827 827	11 360	42 724	72 524	3 799 500	78 718
1981	37 272	46 050	70 107	6 772 884	10 417	35 868	60 322	3 441 718	75 876
1982	31 503	40 525	64 146	6 405 406	10 028	36 050	61 071	3 855 039	70 241
1983	37 764	48 904	81 866	8 100 298	12 113	40 092	68 836	4 079 289	88 555
1984	31 008	39 885	68 817	6 792 378	9 556	34 241	55 451	3 381 131	74 460
1985	27 221	33 478	55 421	5 783 277	9 902	35 130	57 959	3 708 322	61 026
1986	27 710	31 981	49 556	5 553 623	9 981	39 286	64 529	4 276 282	54 466
1987	27 342	31 461	46 778	5 520 504	10 368	39 422	63 623	4 058 230	51 004
1988	29 932	34 521	51 349	6 154 538	11 163	41 147	67 438	4 637 392	56 256
1989	31 595	38 472	59 472	6 986 363	11 383	43 889	72 318	4 894 633	65 475
1990	35 952	46 716	76 581	8 763 791	12 004	45 546	74 233	5 376 050	86 316
1991	34 552	46 538	77 999	9 177 417	12 176	52 237	83 570	6 439 827	87 792
1992	39 058	55 413	95 884	11 693 365	11 953	47 214	78 490	6 510 591	107 204
1993	43 469	62 914	110 080	14 051 106	12 003	44 873	72 831	6 528 672	122 865
1994	44 728	65 642	115 754	15 328 241	11 517	46 375	76 397	7 026 881	127 598
1995	35 042	48 876	81 871	11 637 840	11 142	48 228	75 253	7 255 566	92 272
1996	35 931	45 740	69 308	10 962 664	10 663	41 931	65 730	5 585 679	78 654
1997	35 772	43 890	64 297	10 272 471	11 169	42 014	66 835	5 378 766	73 567
1998	40 148	47 558	68 745	10 980 529	12 192	49 462	78 080	5 919 860	78 359
1999	39 168	45 674	65 840	10 572 695	10 477	51 434	80 688	6 270 203	74 777
2000	33 124	38 461	55 372	8 983 497	10 187	46 184	75 709	5 753 671	63 163
2001	29 609	34 578	49 588	8 109 415	9 072	50 103	80 871	6 643 446	56 161
2002	30 040	33 948	47 256	8 079 298	8 308	44 977	69 385	6 152 051	53 225
2003	36 130	40 918	54 673	9 627 081	7 898	40 503	62 357	4 632 453	62 645
2004	31 255	35 901	50 189	8 518 789	7 803	36 761	56 717	4 293 700	57 721
2005	25 510	29 839	43 254	7 160 738	7 375	35 516	54 602	4 168 851	49 712
2006	27 896	32 427	46 188	7 820 357	8 561	42 457	66 278	4 915 995	53 057
2007	18 537	21 752	31 771	5 345 086	8 019	48 907	72 068	5 376 179	36 859
2008	17 203	21 138	30 728	5 353 426	8 564	50 763	74 163	5 395 346	35 053
2009	18 136	22 133	31 621	5 701 553	8 596	46 509	69 543	6 257 727	35 639
2010	20 980	25 299	37 962	6 811 771	9 733	49 407	70 914	5 519 497	42 416
2011	24 159	30 278	45 847	8 610 161	9 776	53 520	79 021	7 185 108	52 010
2012	22 814	29 550	47 041	8 581 795	8 708	50 282	72 706	6 824 902	52 930
2013									
2007 1. Vj.	4 662	5 349	7 618	1 274 174	1 641	9 052	13 664	1 010 421	8 735
2. Vj.	5 110	6 014	8 834	1 488 377	2 296	13 434	20 917	1 464 264	10 314
3. Vj.	4 891	5 816	8 638	1 437 279	2 265	13 773	19 471	1 440 363	9 983
4. Vj.	3 873	4 566	6 677	1 143 510	1 818	12 630	18 015	1 462 480	7 830
2008 1. Vj.	4 043	4 894	6 883	1 217 971	1 809	11 004	15 242	1 101 097	8 077
2. Vj.	4 795	5 898	8 463	1 485 897	2 630	14 386	20 743	1 398 321	9 678
3. Vj.	4 633	5 765	8 731	1 470 519	2 301	13 919	20 837	1 441 689	9 673
4. Vj.	3 732	4 580	6 645	1 178 558	1 824	11 455	17 335	1 459 380	7 619
2009 1. Vj.	3 760	4 655	6 609	1 184 006	1 637	10 127	15 011	1 318 984	7 463
2. Vj.	4 726	5 753	8 151	1 480 151	2 214	11 062	15 662	1 277 537	9 308
3. Vj.	5 241	6 390	9 014	1 653 455	2 418	11 806	18 422	1 585 239	9 966
4. Vj.	4 411	5 432	8 029	1 405 071	2 324	13 555	20 540	2 086 762	9 081
2010 1. Vj.	4 187	5 052	7 037	1 327 115	1 964	9 440	13 667	1 215 101	7 949
2. Vj.	5 579	6 646	9 827	1 756 442	2 980	13 443	19 773	1 407 285	11 186
3. Vj.	6 123	7 236	10 728	1 924 055	2 572	14 265	19 037	1 376 314	11 962
4. Vj.	5 090	6 365	10 369	1 804 005	2 218	12 260	18 429	1 525 087	11 314
2011 1. Vj.	5 848	6 970	10 042	1 956 626	1 988	11 326	16 999	1 541 707	11 564
2. Vj.	6 493	8 017	12 146	2 234 976	2 728	14 025	20 917	1 842 182	13 539
3. Vj.	6 176	7 864	12 209	2 263 994	2 598	13 283	19 846	1 639 726	13 684
4. Vj.	5 641	7 428	11 969	2 154 077	2 463	14 880	21 232	2 163 030	13 767
2012 1. Vj.	4 892	6 092	9 171	1 774 758	1 851	10 813	15 569	1 340 770	10 844
2. Vj.	6 499	8 087	12 409	2 346 768	2 653	15 345	21 855	1 850 861	13 927
3. Vj.	6 213	7 977	12 188	2 273 004	2 284	12 169	18 017	1 772 333	13 548
4. Vj.	5 211	7 421	13 317	2 194 079	1 922	11 919	17 298	1 861 185	14 654
2013 1. Vj.	5 696	7 186	11 037	2 101 073	1 776	11 044	16 485	1 507 705	12 248
2. Vj.	6 466	8 567	13 476	2 502 523	2 498	11 869	17 695	1 533 228	14 997
3. Vj.	6 455	8 598	13 433	2 569 937	2 345	15 876	22 100	1 974 366	15 688
4. Vj.	5 147	6 930	11 631	2 113 024	1 886	12 382	18 017	1 687 187	13 108

¹⁾ Einschl. Wohnheime. - ²⁾ Ab Berichtsjahr 2012 werden die "Sonstigen Wohneinheiten" als Wohnungen erfasst. - ³⁾ Im Vergleich zu früheren Veröffentlichungen feststellbare Abweichungen im Ergebnismittelwert resultieren aus einer nachträglichen maschinellen Umsetzung der gemeldeten DM-Beträge in Euro-Werte in den Einzeldatensätzen. - ⁴⁾ In Wohn- und Nichtwohngebäuden einschl. Baumaßnahmen an bestehenden Gebäuden.

2. Baugenehmigungen in Bayern seit 2009 nach Monaten

Berichtszeitraum ²⁾	Errichtung neuer Gebäude								Wohnungen ins- gesamt ⁴⁾
	Wohnbau ¹⁾				Nichtwohnbau				
	Gebäude	Rauminhalt	Wohnungen	Veranschlagte Kosten der Bauwerke ³⁾	Gebäude	Rauminhalt	Nutzfläche	Veranschlagte Kosten der Bauwerke ³⁾	
	Anzahl	1 000 m³	Anzahl	1 000 €	Anzahl	1 000 m³	100 m²	1 000 €	
2009 Januar	1 107	1 365	1 923	341 602	464	3 741	5 076	435 772	2 171
Februar	1 068	1 355	2 060	347 864	468	2 625	4 221	382 575	2 236
März	1 585	1 933	2 626	494 537	705	3 761	5 715	500 847	3 056
April	1 548	1 901	2 788	482 339	791	3 401	4 984	476 845	3 192
Mai	1 593	1 949	2 760	501 758	701	4 113	5 275	390 941	3 173
Juni	1 585	1 903	2 603	495 991	722	3 548	5 403	410 456	2 943
Juli	1 712	2 076	2 749	539 351	883	4 035	6 415	512 656	3 181
August	1 824	2 250	3 238	580 126	794	4 174	6 615	566 706	3 488
September ..	1 706	2 066	3 028	534 346	740	3 595	5 389	505 410	3 297
Oktober	1 634	1 982	2 831	518 365	851	4 675	6 959	600 359	3 127
November ...	1 412	1 757	2 637	457 445	774	3 885	5 925	506 430	2 974
Dezember ...	1 368	1 774	2 804	452 157	695	4 955	7 560	965 960	3 212
2010 Januar	979	1 185	1 711	316 232	462	2 158	3 437	336 290	1 970
Februar	1 327	1 577	2 210	408 739	586	3 325	4 473	329 278	2 544
März	1 881	2 290	3 116	602 144	916	3 958	5 757	549 603	3 435
April	1 702	1 973	2 843	521 615	961	3 973	5 772	353 771	3 217
Mai	1 833	2 242	3 362	595 310	1 062	5 442	7 733	597 155	3 818
Juni	2 044	2 430	3 621	639 493	957	4 029	6 266	456 707	4 150
Juli	1 978	2 335	3 565	623 034	857	3 746	5 433	398 711	3 940
August	2 058	2 447	3 661	653 032	888	3 697	5 859	417 704	4 040
September ..	2 087	2 453	3 500	647 989	827	6 822	7 745	559 899	3 980
Oktober	1 900	2 353	3 700	646 812	817	4 548	6 354	561 457	3 907
November ...	1 615	2 062	3 235	600 440	707	3 955	6 061	378 643	3 573
Dezember ...	1 575	1 957	3 445	557 789	693	3 757	6 011	584 743	3 846
2011 Januar	1 314	1 558	2 152	447 505	476	2 421	3 669	290 954	2 826
Februar	1 927	2 364	3 494	677 382	634	4 260	6 147	591 976	3 846
März	2 607	3 048	4 364	831 793	878	4 644	7 183	658 777	4 860
April	2 203	2 743	4 072	763 626	869	4 593	6 664	636 846	4 521
Mai	2 441	2 863	4 173	789 605	1 027	4 969	7 587	620 696	4 746
Juni	1 849	2 411	3 901	681 721	832	4 462	6 667	583 740	4 272
Juli	2 186	2 703	3 767	753 990	844	3 798	6 325	448 920	4 252
August	2 139	2 718	4 620	787 661	920	4 694	6 520	567 062	5 066
September ..	1 851	2 443	3 823	722 361	834	4 792	7 001	623 744	4 367
Oktober	1 832	2 347	3 666	672 284	930	4 100	6 177	556 559	4 349
November ...	1 901	2 402	3 882	726 746	842	4 979	6 937	658 992	4 307
Dezember ...	1 908	2 679	4 421	755 047	692	5 805	8 120	948 063	5 159
2012 Januar	1 241	1 503	2 461	455 593	460	2 888	3 813	407 838	3 095
Februar	1 599	2 032	2 959	582 323	589	4 068	5 934	520 016	3 383
März	2 052	2 557	3 751	736 842	802	3 857	5 822	414 071	4 366
April	1 973	2 446	3 727	706 027	788	3 888	5 704	499 503	4 259
Mai	2 384	2 973	4 535	870 192	959	5 046	7 305	635 718	4 969
Juni	2 142	2 667	4 147	770 499	906	6 411	8 846	715 635	4 698
Juli	2 242	2 887	4 413	817 895	848	4 377	6 496	684 758	4 824
August	2 025	2 606	3 956	750 459	744	4 015	5 929	579 961	4 469
September ..	1 946	2 484	3 818	704 410	692	3 776	5 591	507 590	4 254
Oktober	1 930	2 619	4 591	771 261	743	4 682	6 673	716 039	5 030
November ...	1 795	2 450	4 096	717 369	625	3 774	5 605	626 966	4 598
Dezember ...	1 486	2 361	4 650	710 182	554	3 463	5 020	518 180	5 046
2013 Januar	1 701	2 139	3 135	623 190	492	4 634	6 831	537 802	3 426
Februar	1 800	2 286	3 825	670 392	566	2 679	4 352	412 166	4 352
März	2 195	2 760	4 077	807 491	718	3 731	5 303	557 737	4 470
April	2 259	3 022	4 838	872 130	829	4 070	5 965	572 256	5 356
Mai	2 123	2 733	4 339	784 790	820	3 614	5 530	432 021	4 754
Juni	2 084	2 854	4 361	858 308	849	4 186	6 202	529 955	4 950
Juli	2 392	3 331	5 277	974 516	877	6 282	8 327	663 815	5 933
August	2 097	2 594	3 858	774 059	783	4 586	6 977	642 404	4 820
September ..	1 966	2 673	4 298	826 574	685	5 011	6 824	669 839	4 936
Oktober	2 121	2 843	4 705	869 441	750	4 928	6 869	749 984	5 148
November ...	1 665	2 263	3 832	694 857	611	3 533	5 588	427 835	4 391
Dezember ...	1 361	1 834	3 109	551 601	525	3 922	5 560	509 368	3 584

¹⁾ Einschl. Wohnheime. - ²⁾ Ab Berichtsjahr 2012 werden die "Sonstigen Wohneinheiten" als Wohnungen erfasst. - ³⁾ Im Vergleich zu früheren Veröffentlichungen feststellbare Abweichungen im Ergebnissachverhalt resultieren aus einer nachträglichen maschinellen Umsetzung der gemeldeten DM-Beträge in Euro-Werte in den Einzeldatensätzen. - ⁴⁾ In Wohn- und Nichtwohngebäuden einschl. Baumaßnahmen an bestehenden Gebäuden.

3. Baugenehmigungen für Wohn- und Nichtwohngebäude

Lfd. Nr.	Gebäudeart Bauherr	Errichtung neuer				
		Gebäude	Rauminhalt	Nutzfläche	Wohnungen	
					insgesamt	Wohnfläche
					Anzahl	100 m ²

Wohnbau

1	Wohngebäude mit 1 Wohnung	1 008	942	500	1 008	1 596
2	Wohngebäude mit 2 Wohnungen	145	184	87	290	323
3	Wohngebäude mit 3 oder mehr Wohnungen	205	689	215	1 689	1 291
4	Wohnheime	3	19	2	122	35
5	Wohngebäude insgesamt	1 361	1 834	804	3 109	3 245
6	darunter mit Eigentumswohnungen	134	481	136	1 255	937
7	im Freistellungs- bzw. Zustimmungsverfahren ²⁾	348	401	205	581	688
Von den Wohngebäuden entfielen auf:						
8	Öffentliche Bauherren	8	46	6	106	71
9	Unternehmen	349	654	229	1 480	1 246
10	davon Wohnungsunternehmen	312	594	204	1 366	1 136
11	Immobilienfonds	-	-	-	-	-
12	sonstige Unternehmen	37	60	26	114	110
13	Private Haushalte	998	1 127	567	1 513	1 916
14	Organisationen ohne Erwerbszweck	6	6	1	10	12

Nichtwohnbau

15	Anstaltsgebäude	10	106	196	27	16
16	Büro- und Verwaltungsgebäude	28	201	357	10	12
17	Landwirtschaftliche Betriebsgebäude	165	909	1 391	2	2
18	Nichtlandwirtschaftliche Betriebsgebäude	285	2 527	3 329	19	22
19	darunter Fabrik- und Werkstattgebäude	44	621	685	3	3
20	Handels- und Lagergebäude	146	1 503	1 815	14	17
21	Hotels und Gaststätten	15	71	133	1	1
22	Sonstige Nichtwohngebäude	37	179	285	14	12
23	Nichtwohngebäude insgesamt	525	3 922	5 560	72	65
24	darunter im Freistellungs- bzw. Zustimmungsverfahren ²⁾	47	265	356	11	16
Von den Nichtwohngebäuden entfielen auf:						
25	Öffentliche Bauherren	37	233	328	-	-
26	Unternehmen	365	3 389	4 697	50	49
27	davon Land- und Forstwirtschaft, Tierhaltung, Fischerei	165	911	1 393	2	2
28	Produzierendes Gewerbe	72	883	1 089	6	7
29	Handel, Kreditinstitute und Versicherungsgewerbe, Dienstleistungen, Verkehr und Nachrichtenübermittlung, Wohnungsunternehmen und Immobilienfonds	128	1 595	2 215	42	40
30	Private Haushalte	105	191	346	11	11
31	Organisationen ohne Erwerbszweck	18	109	189	11	5

¹⁾ Einschl. Küchen. - ²⁾ Genehmigungsfreistellung nach Artikel 58 bzw. bauaufsichtliche Zustimmung nach Artikel 73 der Bayerischen Bauordnung (BayBO).

in Bayern im Dezember 2013 nach Gebäudearten und Bauherren

Gebäude		Alle Baumaßnahmen						Lfd. Nr.
Wohnräume ¹⁾	Veranschlagte Kosten der Bauwerke	Gebäude/ Baumaßnahmen	Nutzfläche	Wohnungen		Wohnräume ¹⁾	Veranschlagte Kosten der Bauwerke	
				insgesamt	Wohnfläche			
Anzahl	1 000 €	Anzahl	100 m²	Anzahl	100 m²	Anzahl	1 000 €	

Wohnbau

5 991	289 479	X	X	X	X	X	X	1
1 239	54 927	X	X	X	X	X	X	2
5 187	202 520	X	X	X	X	X	X	3
142	4 675	6	6	111	34	131	6 116	4
12 559	551 601	2 007	718	3 488	3 747	14 380	655 082	5
3 839	140 558	213	96	1 368	1 074	4 378	169 538	6
2 651	117 784	377	201	591	700	2 696	119 838	7
273	13 875	13	5	107	73	271	16 298	8
4 938	186 733	427	207	1 583	1 380	5 438	220 724	9
4 565	168 854	380	185	1 465	1 264	5 050	202 204	10
-	-	-	-	-	-	-	-	11
373	17 879	47	22	118	116	388	18 520	12
7 297	349 162	1 558	509	1 783	2 275	8 600	412 498	13
51	1 831	9	- 2	15	19	71	5 562	14

Nichtwohnbau

71	34 334	21	205	23	11	44	45 014	15
37	74 129	54	373	19	19	62	105 909	16
8	47 403	213	1 491	6	8	25	54 251	17
84	296 737	455	3 730	37	36	130	346 156	18
14	52 584	80	722	7	6	21	61 296	19
62	150 039	229	2 132	32	30	113	179 966	20
5	24 224	42	164	- 2	1	- 3	32 847	21
31	56 765	99	490	11	9	12	114 712	22
231	509 368	842	6 290	96	82	273	666 042	23
50	43 589	59	366	10	15	44	44 245	24
-	68 025	77	360	- 5	- 4	- 15	126 670	25
172	372 675	540	5 318	72	63	219	444 883	26
8	47 477	209	1 493	5	6	20	53 656	27
25	79 321	111	1 126	13	12	41	87 836	28
139	245 877	220	2 699	54	45	158	303 391	29
43	28 458	182	390	20	19	68	39 609	30
16	40 210	43	222	9	3	1	54 880	31

4. Baugenehmigungen für Wohn- und Nichtwohngebäude

Schl.- Nr.	Gebiet	Errichtung neuer Wohngebäude							
		insgesamt ¹⁾					darunter mit 1 oder 2 Wohnungen		
		Gebäude	Raum- inhalt	Woh- nungen	Wohn- fläche	Veran- schlagte Kosten	Gebäude	Raum- inhalt	Wohn- nungen
		Anzahl	1 000 m³	Anzahl	100 m²	1 000 €	Anzahl	1 000 m³	100 m²

Zusammenstellung nach Regierungsbezirken

1	Oberbayern	555	792	1 285	1 372	251 680	455	461	513	769
2	Niederbayern	185	251	435	444	67 730	163	168	186	283
3	Oberpfalz	108	134	214	235	35 790	92	88	102	151
4	Oberfranken	76	92	225	173	26 915	69	58	77	107
5	Mittelfranken	161	219	413	408	64 606	132	112	139	199
6	Unterfranken	117	145	222	262	42 984	100	94	115	166
7	Schwaben	159	201	315	350	61 896	142	145	166	244
	Bayern	1 361	1 834	3 109	3 245	551 601	1 153	1 126	1 298	1 919
	Kreisfreie Städte	262	459	972	853	147 381	192	171	210	314
	darunter Großstädte ³⁾	173	319	667	597	104 333	119	104	127	193
	Landkreise	1 099	1 375	2 137	2 393	404 220	961	955	1 088	1 606

Regierungsbezirk Oberbayern

Kreisfreie Städte

161	Ingolstadt	10	18	31	34	5 356	8	9	9	14
162	München	88	177	377	329	65 183	54	49	60	91
163	Rosenheim	10	16	21	26	5 031	8	8	9	14
	Zusammen	108	211	429	390	75 570	70	66	78	120

Landkreise

171	Altötting	12	12	13	19	3 245	12	12	13	19
172	Berchtesgadener Land	17	18	19	27	4 928	17	18	19	27
173	Bad Tölz-Wolfratshausen	5	5	9	9	.	4	4	5	6
174	Dachau	22	28	49	50	7 913	19	15	21	27
175	Ebersberg	20	28	44	50	9 946	16	16	18	28
176	Eichstätt	35	30	51	53	9 132	32	28	37	48
177	Erding	46	64	97	105	18 533	40	43	47	68
178	Freising	16	19	19	31	5 271	16	19	19	31
179	Fürstenfeldbruck	33	41	60	71	12 075	30	28	30	49
180	Garmisch-Partenkirchen	1	1	2	2	.	1	1	2	2
181	Landsberg am Lech	19	21	31	35	6 913	17	14	18	25
182	Miesbach	31	45	49	79	11 674	24	22	26	38
183	Mühldorf a. Inn	13	17	25	25	4 458	12	15	14	21
184	München	45	62	70	93	19 962	38	45	39	69
185	Neuburg-Schrobenhausen	23	28	43	48	8 028	20	21	21	32
186	Pfaffenhofen a.d. Ilm	20	28	46	48	8 720	14	15	15	24
187	Rosenheim	27	41	82	74	12 937	22	21	25	38
188	Starnberg	14	26	24	44	10 271	12	22	16	38
189	Traunstein	30	46	90	83	13 622	23	23	30	36
190	Weilheim-Schongau	18	20	33	38	6 329	16	14	20	24
	Zusammen	447	581	856	983	176 110	385	395	435	649
1	Oberbayern	555	792	1 285	1 372	251 680	455	461	513	769

¹⁾ Einschl. Wohnheime. - ²⁾ Genehmigungsfreistellung nach Artikel 58 bzw. bauaufsichtliche Zustimmung nach Artikel 73 der Bayerischen Bauordnung (BayBO). - ³⁾ München,

in Bayern im Dezember 2013 nach Kreisen

noch: Errichtung neuer Wohngebäude		Errichtung neuer Nichtwohngebäude					Alle Baumaßnahmen						Schl.- Nr.
darunter mit Eigentumswohnungen		Gebäude	Raum- inhalt	Nutz- fläche	Woh- nungen	Veran- schlagte Kosten	Gebäude/ Baumaß- nahmen	Nutz- fläche	Woh- nungen	darunter im Frei- stellungs- bzw. Zu- stimmungs- verfahren ²⁾	Wohn- fläche	Veran- schlagte Kosten	
Gebäude	Woh- nungen												
Anzahl		1 000 m³	100 m²	Anzahl	1 000 €	Anzahl	100 m²	Anzahl		100 m²	1 000 €		

Zusammenstellung nach Regierungsbezirken

63	529	180	1 260	1 996	38	209 185	1 117	2 645	1 537	267	1 664	568 076	1
17	219	67	259	402	2	29 120	355	555	488	80	498	114 275	2
12	92	71	1 064	1 240	1	113 601	229	1 326	227	31	254	157 762	3
4	31	31	285	352	7	30 157	172	402	259	29	217	80 623	4
19	210	56	493	793	17	51 027	342	954	437	85	471	170 136	5
11	75	39	237	299	1	34 794	266	519	277	51	320	101 966	6
8	99	81	323	478	6	41 484	368	605	359	58	403	128 286	7
134	1 255	525	3 922	5 560	72	509 368	2 849	7 008	3 584	601	3 829	1 321 124	
52	485	89	933	1 489	26	167 874	621	1 649	1 155	17	1 065	415 984	
42	415	73	884	1 377	25	156 532	439	1 489	796	3	756	342 001	
82	770	436	2 988	4 071	46	341 494	2 228	5 358	2 429	584	2 763	905 140	

Regierungsbezirk Oberbayern

2	22	2	2	3	-	.	20	18	40	3	41	8 084	161
25	212	41	371	610	21	95 356	227	629	492	-	439	189 415	162
2	12	2	5	10	-	.	16	19	23	-	29	6 626	163
29	246	45	377	623	21	96 828	263	665	555	3	509	204 125	
-	-	6	13	21	-	996	26	35	14	2	20	7 954	171
-	-	6	14	22	-	1 178	35	40	25	8	35	8 118	172
-	-	1	2	3	-	.	25	8	15	-	17	.	173
3	28	9	113	126	-	6 731	37	134	51	-	52	15 156	174
3	22	4	155	219	-	20 912	44	229	51	3	56	32 243	175
3	7	8	121	273	-	22 966	57	285	55	16	61	35 381	176
4	44	9	28	50	2	8 413	87	245	108	47	122	50 983	177
-	-	5	21	39	-	6 899	28	48	26	3	43	14 913	178
2	24	3	14	27	-	3 889	58	49	72	17	83	22 590	179
-	-	1	1	2	-	.	2	2	2	-	2	.	180
1	10	2	6	8	-	.	37	30	37	7	41	8 700	181
-	-	7	35	71	4	6 621	44	100	61	27	99	22 343	182
-	-	14	43	62	1	3 330	36	77	29	18	33	9 299	183
2	6	5	52	71	1	6 286	67	115	73	40	98	26 874	184
2	18	3	51	61	-	1 458	32	78	53	3	58	10 920	185
4	19	10	49	68	1	4 533	36	77	50	12	51	14 049	186
4	54	19	86	131	2	9 271	72	154	94	22	93	27 863	187
-	-	2	2	3	1	.	30	12	31	3	54	12 654	188
4	38	15	50	80	4	5 803	70	114	101	32	98	22 849	189
2	13	6	26	38	1	1 737	31	149	34	4	39	16 200	190
34	283	135	882	1 372	17	112 357	854	1 980	982	264	1 155	363 951	
63	529	180	1 260	1 996	38	209 185	1 117	2 645	1 537	267	1 664	568 076	1

Nürnberg, Augsburg, Regensburg, Ingolstadt, Würzburg, Fürth, Erlangen.

Noch: **4. Baugenehmigungen für Wohn- und Nichtwohngebäude**

Schl.- Nr.	Gebiet	Errichtung neuer Wohngebäude								
		insgesamt ¹⁾					darunter mit 1 oder 2 Wohnungen			
		Gebäude	Raum- inhalt	Woh- nungen	Wohn- fläche	Veran- schlagte Kosten	Gebäude	Raum- inhalt	Woh- nungen	Wohn- fläche
		Anzahl	1 000 m³	Anzahl	100 m²	1 000 €	Anzahl	1 000 m³	Anzahl	100 m²

Regierungsbezirk Niederbayern

Kreisfreie Städte

261	Landshut	5	7	5	12	2 456	5	7	5	12
262	Passau	5	3	5	7	941	5	3	5	7
263	Straubing	15	34	67	65	10 695	6	5	6	8
	Zusammen	25	44	77	83	14 092	16	16	16	26

Landkreise

271	Deggendorf	19	41	143	82	10 604	16	17	18	29
272	Freyung-Grafenau	3	3	5	6	689	3	3	5	6
273	Kelheim	19	22	30	39	5 776	17	18	20	32
274	Landshut	36	35	38	61	9 429	36	35	38	61
275	Passau	27	28	33	46	7 032	27	28	33	46
276	Regen	5	5	6	9	1 339	5	5	6	9
277	Rottal-Inn	23	30	43	54	7 394	20	21	24	34
278	Straubing-Bogen	15	20	25	30	5 422	13	13	15	22
279	Dingolfing-Landau	13	22	35	34	5 953	10	12	11	18
	Zusammen	160	206	358	361	53 638	147	153	170	257
2	Niederbayern	185	251	435	444	67 730	163	168	186	283

Regierungsbezirk Oberpfalz

Kreisfreie Städte

361	Amberg	1	1	2	2	.	1	1	2	2
362	Regensburg	24	22	36	41	.	21	15	21	29
363	Weiden i.d.OPf.	-	-	-	-	-	-	-	-	-
	Zusammen	25	23	38	43	5 966	22	16	23	31

Landkreise

371	Amberg-Weizbach	3	3	3	5	.	3	3	3	5
372	Cham	16	18	24	32	4 747	14	15	17	26
373	Neumarkt i.d.OPf.	16	17	16	28	4 748	16	17	16	28
374	Neustadt a.d.Waldnaab	9	8	9	12	2 049	9	8	9	12
375	Regensburg	27	49	95	86	12 967	19	19	23	34
376	Schwandorf	10	14	27	27	3 803	7	7	9	12
377	Tirschenreuth	2	2	2	3	.	2	2	2	3
	Zusammen	83	111	176	192	29 824	70	71	79	120
3	Oberpfalz	108	134	214	235	35 790	92	88	102	151

¹⁾ Einschl. Wohnheime. - ²⁾ Genehmigungsfreistellung nach Artikel 58 bzw. bauaufsichtliche Zustimmung nach Artikel 73 der Bayerischen Bauordnung (BayBO).

in Bayern im Dezember 2013 nach Kreisen

noch: Errichtung neuer Wohngebäude		Errichtung neuer Nichtwohngebäude					Alle Baumaßnahmen						Schl.- Nr.
darunter mit Eigentumswohnungen		Gebäude	Raum- inhalt	Nutz- fläche	Woh- nungen	Veran- schlagte Kosten	Gebäude/ Baumaß- nahmen	Nutz- fläche	Woh- nungen	darunter im Frei- stellungs- bzw. Zu- stimmungs- verfahren ²⁾	Wohn- fläche	Veran- schlagte Kosten	
Gebäude	Woh- nungen												
Anzahl		1 000 m³	100 m²	Anzahl	1 000 €	Anzahl	100 m²	Anzahl		100 m²	1 000 €		

Regierungsbezirk Niederbayern

-	-	-	-	-	-	-	9	4	17	1	21	3 500	261
-	-	2	1	2	1	.	15	4	6	3	8	3 675	262
8	58	3	6	17	-	.	26	31	75	2	71	14 377	263
8	58	5	7	19	1	1 541	50	39	98	6	100	21 552	
2	118	6	20	44	-	2 748	31	59	152	6	86	14 107	271
-	-	2	11	14	-	.	10	22	7	-	8	1 942	272
2	10	1	3	6	-	.	30	22	36	2	46	7 589	273
-	-	6	18	31	-	3 610	45	48	40	14	64	13 844	274
-	-	13	70	111	-	9 985	60	123	44	14	58	19 489	275
-	-	7	48	71	-	3 964	18	79	5	2	11	6 149	276
1	7	18	37	58	1	2 809	58	86	44	7	58	12 182	277
2	10	6	43	43	-	3 026	30	55	27	9	33	9 332	278
2	16	3	2	6	-	552	23	23	35	20	35	8 089	279
9	161	62	252	383	1	27 579	305	517	390	74	398	92 723	
17	219	67	259	402	2	29 120	355	555	488	80	498	114 275	2

Regierungsbezirk Oberpfalz

-	-	-	-	-	-	-	7	3	2	-	4	1 001	361
2	12	7	120	189	-	15 373	38	200	41	-	47	24 248	362
-	-	-	-	-	-	-	-	-	-	-	-	-	363
2	12	7	120	189	-	15 373	45	203	43	-	51	25 249	
-	-	10	36	53	1	2 378	19	63	4	-	6	4 787	371
1	3	18	70	124	-	9 354	40	131	26	11	34	14 415	372
-	-	12	477	495	-	55 376	32	503	17	2	29	60 407	373
-	-	2	1	3	-	.	25	13	14	6	19	3 769	374
7	63	11	309	311	-	27 475	39	329	94	8	85	40 494	375
2	14	7	31	39	-	1 855	19	53	27	4	27	5 922	376
-	-	4	20	26	-	.	10	32	2	-	3	2 719	377
10	80	64	945	1 051	1	98 228	184	1 123	184	31	203	132 513	
12	92	71	1 064	1 240	1	113 601	229	1 326	227	31	254	157 762	3

Noch: **4. Baugenehmigungen für Wohn- und Nichtwohngebäude**

Schl.- Nr.	Gebiet	Errichtung neuer Wohngebäude							
		insgesamt ¹⁾					darunter mit 1 oder 2 Wohnungen		
		Gebäude	Raum- inhalt	Woh- nungen	Wohn- fläche	Veran- schlagte Kosten	Gebäude	Raum- inhalt	Wohn- nungen
		Anzahl	1 000 m³	Anzahl	100 m²	1 000 €	Anzahl	1 000 m³	100 m²

Regierungsbezirk Oberfranken

Kreisfreie Städte

461	Bamberg	5	15	77	27	4 507	4	4	6	8
462	Bayreuth	4	10	47	20	.	3	2	4	5
463	Coburg	2	2	2	3	.	2	2	2	3
464	Hof	5	4	6	8	1 263	5	4	6	8
	Zusammen	16	30	132	58	8 580	14	12	18	24

Landkreise

471	Bamberg	20	19	26	34	5 432	19	17	22	30
472	Bayreuth	9	8	11	15	2 692	8	7	8	13
473	Coburg	6	9	16	20	2 241	5	3	5	6
474	Forchheim	10	11	13	18	3 030	9	8	9	14
475	Hof	4	3	4	6	.	4	3	4	6
476	Kronach	2	2	3	4	.	2	2	3	4
477	Kulmbach	-	-	-	-	-	-	-	-	-
478	Lichtenfels	4	8	15	13	2 396	3	3	3	4
479	Wunsiedel i.Fichtelgebirge	5	4	5	7	1 047	5	4	5	7
	Zusammen	60	63	93	116	18 335	55	46	59	83
4	Oberfranken	76	92	225	173	26 915	69	58	77	107

Regierungsbezirk Mittelfranken

Kreisfreie Städte

561	Ansbach	2	2	3	4	.	2	2	3	4
562	Erlangen	-	-	-	-	-	-	-	-	-
563	Fürth	3	2	3	4	700	3	2	3	4
564	Nürnberg	40	81	192	162	21 483	27	22	27	44
565	Schwabach	2	6	16	11	.	1	1	1	1
	Zusammen	47	92	214	181	24 562	33	28	34	53

Landkreise

571	Ansbach	7	6	11	10	1 785	6	5	6	8
572	Erlangen-Höchststadt	20	26	42	42	8 341	16	15	18	24
573	Fürth	26	29	47	52	9 254	23	18	25	33
574	Nürnberger Land	8	7	10	13	2 226	7	5	7	9
575	Neustadt a.d.Aisch-Bad Windsheim	18	18	27	34	5 840	17	15	18	27
576	Roth	21	17	22	30	5 143	21	17	22	30
577	Weißenburg-Gunzenhausen	14	25	40	46	7 455	9	9	9	16
	Zusammen	114	127	199	227	40 044	99	84	105	146
5	Mittelfranken	161	219	413	408	64 606	132	112	139	199

¹⁾ Einschl. Wohnheime. - ²⁾ Genehmigungsfreistellung nach Artikel 58 bzw. bauaufsichtliche Zustimmung nach Artikel 73 der Bayerischen Bauordnung (BayBO).

in Bayern im Dezember 2013 nach Kreisen

noch: Errichtung neuer Wohngebäude		Errichtung neuer Nichtwohngebäude					Alle Baumaßnahmen						Schl.- Nr.
darunter mit Eigentumswohnungen		Gebäude	Raum- inhalt	Nutz- fläche	Woh- nungen	Veran- schlagte Kosten	Gebäude/ Baumaß- nahmen	Nutz- fläche	Woh- nungen	darunter im Frei- stellungs- bzw. Zu- stimmungs- verfahren ²⁾	Wohn- fläche	Veran- schlagte Kosten	
Gebäude	Woh- nungen												
Anzahl													

Regierungsbezirk Oberfranken

-	-	1	6	19	-	.	13	20	82	2	37	6 903	461
-	-	-	-	-	-	-	7	0	48	-	21	2 308	462
-	-	1	10	24	-	.	4	24	3	-	4	3 422	463
-	-	-	-	-	-	-	5	1	6	1	8	1 263	464
-	-	2	15	43	-	.	29	44	139	3	69	13 896	
1	4	7	23	32	-	1 337	41	54	28	1	38	10 833	471
-	-	5	15	23	-	848	17	28	12	3	17	3 647	472
1	11	1	2	8	-	.	9	10	16	1	21	2 699	473
1	4	7	197	195	7	21 699	30	197	26	4	30	37 226	474
-	-	3	8	12	-	606	16	23	6	2	10	2 431	475
-	-	3	8	15	-	923	10	16	6	2	5	1 840	476
-	-	1	5	7	-	.	3	7	3	-	4	3 154	477
1	12	1	2	4	-	.	10	5	18	12	16	3 150	478
-	-	1	10	15	-	.	7	19	5	1	7	1 747	479
4	31	29	270	308	7	.	143	359	120	26	149	66 727	
4	31	31	285	352	7	30 157	172	402	259	29	217	80 623	4

Regierungsbezirk Mittelfranken

-	-	1	10	18	-	.	10	17	6	1	7	6 554	561
-	-	5	15	39	-	2 363	11	41	-	-	0	2 843	562
-	-	-	-	-	-	-	3	3	3	-	4	700	563
12	162	12	276	442	4	18 417	94	494	178	-	184	82 197	564
-	-	1	0	1	-	.	5	2	15	1	11	2 008	565
12	162	19	301	500	4	.	123	558	202	2	206	94 302	
-	-	5	7	12	-	585	22	23	19	1	18	6 522	571
1	5	9	55	76	12	12 964	39	94	59	22	54	22 153	572
1	12	4	8	13	-	.	46	30	55	15	63	11 090	573
-	-	6	16	30	1	4 186	27	40	11	-	16	7 657	574
-	-	4	12	20	-	920	24	29	30	20	36	7 046	575
-	-	5	77	107	-	4 465	34	124	21	6	30	10 046	576
5	31	4	17	34	-	2 648	27	56	40	19	49	11 320	577
7	48	37	192	293	13	.	219	397	235	83	266	75 834	
19	210	56	493	793	17	51 027	342	954	437	85	471	170 136	5

Noch: 4. Baugenehmigungen für Wohn- und Nichtwohngebäude

Schl.- Nr.	Gebiet	Errichtung neuer Wohngebäude							
		insgesamt ¹⁾					darunter mit 1 oder 2 Wohnungen		
		Gebäude	Raum- inhalt	Woh- nungen	Wohn- fläche	Veran- schlagte Kosten	Gebäude	Raum- inhalt	Wohn- nungen
		Anzahl	1 000 m³	Anzahl	100 m²	1 000 €	Anzahl	1 000 m³	100 m²

Regierungsbezirk Unterfranken

Kreisfreie Städte

661	Aschaffenburg	16	15	22	29	3 784	15	12	16	23
662	Schweinfurt	1	1	1	2	.	1	1	1	2
663	Würzburg	4	11	18	15	.	3	3	4	5
	Zusammen	21	27	41	46	7 757	19	16	21	30

Landkreise

671	Aschaffenburg	16	16	23	31	5 433	14	14	16	24
672	Bad Kissingen	2	2	2	4	.	2	2	2	4
673	Rhön-Grabfeld	-	-	-	-	-	-	-	-	-
674	Haßberge	5	5	5	9	.	5	5	5	9
675	Kitzingen	8	9	10	15	2 598	8	9	10	15
676	Miltenberg	8	11	25	20	3 556	6	5	7	9
677	Main-Spessart	8	13	20	23	3 784	6	6	7	9
678	Schweinfurt	12	15	25	27	4 645	10	10	13	17
679	Würzburg	37	47	71	87	13 080	30	28	34	48
	Zusammen	96	118	181	216	35 227	81	78	94	136
6	Unterfranken	117	145	222	262	42 984	100	94	115	166

Regierungsbezirk Schwaben

Kreisfreie Städte

761	Augsburg	4	7	10	12	.	3	3	3	6
762	Kaufbeuren	3	12	18	19	5 180	2	2	4	3
763	Kempten (Allgäu)	11	9	11	16	2 379	11	9	11	16
764	Memmingen	2	3	2	4	.	2	3	2	4
	Zusammen	20	32	41	52	10 854	18	18	20	30

Landkreise

771	Aichach-Friedberg	20	25	52	42	7 353	18	18	19	30
772	Augsburg	20	29	54	51	8 895	18	18	21	30
773	Dillingen a.d.Donau	9	11	12	16	3 287	8	9	9	14
774	Günzburg	17	23	48	47	6 134	13	14	18	26
775	Neu-Ulm	13	17	24	30	5 175	12	11	13	19
776	Lindau (Bodensee)	10	11	18	19	3 215	8	7	10	12
777	Ostallgäu	13	12	17	23	3 977	12	10	13	19
778	Unterallgäu	16	18	17	27	5 505	16	18	17	27
779	Donau-Ries	14	15	21	28	4 469	13	14	18	26
780	Oberallgäu	7	9	11	16	3 032	6	7	8	12
	Zusammen	139	169	274	298	51 042	124	127	146	215
7	Schwaben	159	201	315	350	61 896	142	145	166	244

¹⁾ Einschl. Wohnheime. - ²⁾ Genehmigungsfreistellung nach Artikel 58 bzw. bauaufsichtliche Zustimmung nach Artikel 73 der Bayerischen Bauordnung (BayBO).

in Bayern im Dezember 2013 nach Kreisen

noch: Errichtung neuer Wohngebäude		Errichtung neuer Nichtwohngebäude					Alle Baumaßnahmen						Schl.- Nr.
darunter mit Eigentumswohnungen		Gebäude	Raum- inhalt	Nutz- fläche	Woh- nungen	Veran- schlagte Kosten	Gebäude/ Baumaß- nahmen	Nutz- fläche	Woh- nungen	darunter im Frei- stellungs- bzw. Zu- stimmungs- verfahren ²⁾	Wohn- fläche	Veran- schlagte Kosten	
Gebäude	Woh- nungen												
Anzahl			1 000 m³	100 m²	Anzahl	1 000 €	Anzahl	100 m²	Anzahl		100 m²	1 000 €	

Regierungsbezirk Unterfranken

-	-	-	-	-	-	-	25	3	40	-	43	9 250	661
-	-	-	-	-	-	-	4	0	3	-	3	2 680	662
-	-	4	94	82	-	20 601	19	92	20	-	21	26 409	663
-	-	4	94	82	-	20 601	48	94	63	-	66	38 339	
1	4	4	7	11	1	1 421	42	21	37	4	46	10 323	671
-	-	3	23	25	-	968	12	152	4	-	6	5 637	672
-	-	-	-	-	-	-	-	-	-	-	-	-	673
-	-	7	4	10	-	.	20	21	7	-	12	3 158	674
-	-	2	8	13	-	.	19	18	10	1	16	3 667	675
2	18	-	-	-	-	-	21	11	30	20	27	4 679	676
2	13	4	31	43	-	3 180	20	62	25	5	26	8 741	677
2	12	5	16	27	-	1 018	26	32	28	4	30	6 989	678
4	28	10	54	86	-	6 678	58	107	73	17	91	20 433	679
11	75	35	143	217	1	14 193	218	424	214	51	254	63 627	
11	75	39	237	299	1	34 794	266	519	277	51	320	101 966	6

Regierungsbezirk Schwaben

1	7	2	7	11	-	.	27	12	22	-	21	8 105	761
-	-	-	-	-	-	-	6	3	19	2	21	5 357	762
-	-	3	4	10	-	733	24	20	12	1	18	3 650	763
-	-	2	8	11	-	.	6	12	2	-	5	1 409	764
1	7	7	19	31	-	5 084	63	47	55	3	64	18 521	
2	33	3	6	11	-	1 021	36	38	55	6	45	10 561	771
1	26	7	17	24	-	1 358	48	48	56	10	58	20 341	772
-	-	8	37	42	-	1 768	25	52	10	3	15	5 629	773
2	17	7	30	47	-	3 452	32	55	54	5	51	10 050	774
1	11	6	16	26	2	2 396	23	33	28	2	33	7 758	775
1	5	6	27	43	-	2 998	17	52	18	5	19	10 013	776
-	-	10	44	60	2	5 002	32	72	21	10	31	10 541	777
-	-	13	59	84	2	8 523	32	89	24	9	36	14 396	778
-	-	6	46	77	-	8 684	35	81	28	3	34	15 260	779
-	-	8	23	33	-	1 198	25	40	10	2	17	5 216	780
7	92	74	304	447	6	36 400	305	559	304	55	339	109 765	
8	99	81	323	478	6	41 484	368	605	359	58	403	128 286	7

**5. Baugenehmigungen für neue Wohn- und Nichtwohngebäude im Fertigteilbau in Bayern im Dezember 2013
nach Gebäudearten und Bauherren**

Lfd. Nr.	Gebäudeart <hr/> Bauherr	Errichtung neuer Gebäude					
		Gebäude	Rauminhalt	Nutzfläche	Wohnungen		Veranschlagte Kosten der Bauwerke
					insgesamt	Wohnfläche	
Anzahl	1 000 m³	100 m²	Anzahl	100 m²	1 000 €		

Wohnbau

1	Wohngebäude mit 1 Wohnung	202	175	96	202	305	55 396
2	Wohngebäude mit 2 Wohnungen	23	30	17	46	52	9 308
3	Wohngebäude mit 3 oder mehr Wohnungen	10	20	8	39	31	5 576
4	Wohnheime	1	1	1	8	1	62
5	Wohngebäude insgesamt	236	226	122	295	390	70 342
6	darunter Wohngebäude mit Eigentumswohnungen	3	6	2	14	11	2 026
	Von den Wohngebäuden entfielen auf:						
7	Öffentliche Bauherren	1	1	1	8	1	62
8	Unternehmen	16	22	14	30	32	5 244
9	davon Wohnungsunternehmen	8	18	12	22	24	3 961
10	Immobilienfonds	-	-	-	-	-	-
11	sonstige Unternehmen	8	5	2	8	8	1 283
12	Private Haushalte	219	203	108	257	356	65 036
13	Organisationen ohne Erwerbszweck	-	-	-	-	-	-

Nichtwohnbau

14	Anstaltsgebäude	-	-	-	-	-	-
15	Büro- und Verwaltungsgebäude	6	11	21	-	-	4 605
16	Landwirtschaftliche Betriebsgebäude	47	458	698	-	-	16 460
17	Nichtlandwirtschaftliche Betriebsgebäude	68	1 358	1 562	-	-	116 154
18	darunter Fabrik- und Werkstattgebäude	15	485	484	-	-	29 599
19	Handels- und Lagergebäude	42	705	820	-	-	51 300
20	Hotels und Gaststätten	1	1	3	-	-	75
21	Sonstige Nichtwohngebäude	2	3	6	-	-	1 410
22	Nichtwohngebäude insgesamt	123	1 831	2 288	-	-	138 629
	Von den Nichtwohngebäuden entfielen auf:						
23	Öffentliche Bauherren	5	93	81	-	-	21 916
24	Unternehmen	103	1 688	2 143	-	-	112 950
25	davon Land- und Forstwirtschaft, Tierhaltung, Fischerei	47	458	698	-	-	16 460
26	Produzierendes Gewerbe	27	683	797	-	-	53 226
27	Handel, Kreditinstitute und Versicherungsgewerbe, Dienstleistungen, Verkehr und Nachrichtenübermittlung, Wohnungsunternehmen und Immobilienfonds	29	547	649	-	-	43 264
28	Private Haushalte	14	48	61	-	-	3 345
29	Organisationen ohne Erwerbszweck	1	1	3	-	-	418

**6. Baugenehmigungen für neue Wohngebäude in Bayern im Dezember 2013 nach Regierungsbezirken,
Gebäudearten und privaten Haushalten als Bauherren**

Lfd. Nr.	Regierungsbezirk Gebäudeart Bauherr	Errichtung neuer Wohngebäude					
		Gebäude	Rauminhalt	Nutzfläche	Wohnungen		Veranschlagte Kosten der Bauwerke
					insgesamt	Wohnfläche	
		Anzahl	1 000 m³	100 m²	Anzahl	100 m²	1 000 €
Oberbayern							
1	Wohngebäude mit 1 Wohnung	397	383	209	397	634	124 288
2	Wohngebäude mit 2 Wohnungen	58	79	36	116	135	24 891
3	Wohngebäude mit 3 oder mehr Wohnungen	99	330	87	764	602	102 439
4	Wohnheime	1	1	1	8	1	62
5	Wohngebäude zusammen	555	792	333	1 285	1 372	251 680
6	darunter erbaut durch private Haushalte	357	432	220	544	720	143 069
Niederbayern							
7	Wohngebäude mit 1 Wohnung	140	140	69	140	235	37 696
8	Wohngebäude mit 2 Wohnungen	23	28	15	46	48	6 976
9	Wohngebäude mit 3 oder mehr Wohnungen	22	82	27	249	161	23 058
10	Wohnheime	-	-	-	-	-	-
11	Wohngebäude zusammen	185	251	111	435	444	67 730
12	darunter erbaut durch private Haushalte	147	177	89	219	291	48 121
Oberpfalz							
13	Wohngebäude mit 1 Wohnung	82	77	38	82	130	20 973
14	Wohngebäude mit 2 Wohnungen	10	11	7	20	21	2 989
15	Wohngebäude mit 3 oder mehr Wohnungen	16	46	13	112	84	11 828
16	Wohnheime	-	-	-	-	-	-
17	Wohngebäude zusammen	108	134	58	214	235	35 790
18	darunter erbaut durch private Haushalte	85	90	48	116	151	24 486
Oberfranken							
19	Wohngebäude mit 1 Wohnung	61	50	21	61	89	15 684
20	Wohngebäude mit 2 Wohnungen	8	8	4	16	18	2 430
21	Wohngebäude mit 3 oder mehr Wohnungen	5	16	2	34	33	4 188
22	Wohnheime	2	18	1	114	34	4 613
23	Wohngebäude zusammen	76	92	28	225	173	26 915
24	darunter erbaut durch private Haushalte	68	67	24	148	124	20 680
Mittelfranken							
25	Wohngebäude mit 1 Wohnung	125	104	56	125	185	32 765
26	Wohngebäude mit 2 Wohnungen	7	8	4	14	14	2 267
27	Wohngebäude mit 3 oder mehr Wohnungen	29	108	40	274	209	29 574
28	Wohnheime	-	-	-	-	-	-
29	Wohngebäude zusammen	161	219	100	413	408	64 606
30	darunter erbaut durch private Haushalte	121	120	60	165	212	37 465
Unterfranken							
31	Wohngebäude mit 1 Wohnung	85	76	48	85	133	23 691
32	Wohngebäude mit 2 Wohnungen	15	18	9	30	32	5 757
33	Wohngebäude mit 3 oder mehr Wohnungen	17	51	27	107	96	13 536
34	Wohnheime	-	-	-	-	-	-
35	Wohngebäude zusammen	117	145	83	222	262	42 984
36	darunter erbaut durch private Haushalte	87	89	53	118	158	28 486
Schwaben							
37	Wohngebäude mit 1 Wohnung	118	113	60	118	189	34 382
38	Wohngebäude mit 2 Wohnungen	24	32	11	48	56	9 617
39	Wohngebäude mit 3 oder mehr Wohnungen	17	56	18	149	105	17 897
40	Wohnheime	-	-	-	-	-	-
41	Wohngebäude insgesamt	159	201	90	315	350	61 896
42	darunter erbaut durch private Haushalte	133	152	72	203	260	46 855
Bayern							
43	Wohngebäude mit 1 Wohnung	1 008	942	500	1 008	1 596	289 479
44	Wohngebäude mit 2 Wohnungen	145	184	87	290	323	54 927
45	Wohngebäude mit 3 oder mehr Wohnungen	205	689	215	1 689	1 291	202 520
46	Wohnheime	3	19	2	122	35	4 675
47	Wohngebäude insgesamt	1 361	1 834	804	3 109	3 245	551 601
48	darunter erbaut durch private Haushalte	998	1 127	567	1 513	1 916	349 162

**7. Baugenehmigungen für neue Wohngebäude im Freistellungs- bzw. Zustimmungsverfahren¹⁾ in Bayern
im Dezember 2013 nach Regierungsbezirken, Gebäudearten und privaten Haushalten als Bauherren**

Lfd. Nr.	Regierungsbezirk Gebäudeart Bauherr	Errichtung neuer Wohngebäude					
		Gebäude	Rauminhalt	Nutzfläche	Wohnungen		Veran- schlagte Kosten der Bauwerke
					insgesamt	Wohnfläche	
		Anzahl	1 000 m³	100 m²	Anzahl	100 m²	1 000 €
Oberbayern							
1	Wohngebäude mit 1 Wohnung	114	107	69	114	172	32 042
2	Wohngebäude mit 2 Wohnungen	14	23	13	28	36	6 837
3	Wohngebäude mit 3 oder mehr Wohnungen	18	59	27	115	101	16 153
4	Wohnheime	-	-	-	-	-	-
5	Wohngebäude zusammen	146	189	109	257	309	55 032
6	darunter erbaut durch private Haushalte	89	99	64	122	158	30 816
Niederbayern							
7	Wohngebäude mit 1 Wohnung	44	37	14	44	65	9 873
8	Wohngebäude mit 2 Wohnungen	8	8	3	16	15	1 962
9	Wohngebäude mit 3 oder mehr Wohnungen	3	10	4	20	15	2 772
10	Wohnheime	-	-	-	-	-	-
11	Wohngebäude zusammen	55	55	21	80	95	14 607
12	darunter erbaut durch private Haushalte	41	45	19	65	75	12 362
Oberpfalz							
13	Wohngebäude mit 1 Wohnung	13	12	7	13	20	3 295
14	Wohngebäude mit 2 Wohnungen	7	8	5	14	15	2 109
15	Wohngebäude mit 3 oder mehr Wohnungen	1	1	1	3	2	316
16	Wohnheime	-	-	-	-	-	-
17	Wohngebäude zusammen	21	21	13	30	38	5 720
18	darunter erbaut durch private Haushalte	21	21	13	30	38	5 720
Oberfranken							
19	Wohngebäude mit 1 Wohnung	10	8	2	10	14	2 373
20	Wohngebäude mit 2 Wohnungen	2	2	1	4	4	598
21	Wohngebäude mit 3 oder mehr Wohnungen	2	7	-	15	11	1 993
22	Wohnheime	-	-	-	-	-	-
23	Wohngebäude zusammen	14	16	4	29	29	4 964
24	darunter erbaut durch private Haushalte	13	11	4	17	20	3 364
Mittelfranken							
25	Wohngebäude mit 1 Wohnung	40	35	18	40	61	11 299
26	Wohngebäude mit 2 Wohnungen	2	1	0	4	3	457
27	Wohngebäude mit 3 oder mehr Wohnungen	6	18	8	39	36	5 713
28	Wohnheime	-	-	-	-	-	-
29	Wohngebäude zusammen	48	54	26	83	100	17 469
30	darunter erbaut durch private Haushalte	44	41	20	56	74	13 190
Unterfranken							
31	Wohngebäude mit 1 Wohnung	21	18	11	21	31	5 657
32	Wohngebäude mit 2 Wohnungen	1	1	0	2	1	253
33	Wohngebäude mit 3 oder mehr Wohnungen	4	10	6	27	20	2 746
34	Wohnheime	-	-	-	-	-	-
35	Wohngebäude zusammen	26	28	18	50	52	8 656
36	darunter erbaut durch private Haushalte	19	18	12	24	30	5 422
Schwaben							
37	Wohngebäude mit 1 Wohnung	30	27	12	30	46	8 241
38	Wohngebäude mit 2 Wohnungen	6	8	2	12	15	2 325
39	Wohngebäude mit 3 oder mehr Wohnungen	2	3	1	10	5	770
40	Wohnheime	-	-	-	-	-	-
41	Wohngebäude zusammen	38	37	15	52	65	11 336
42	darunter erbaut durch private Haushalte	37	36	14	51	64	11 102
Bayern							
43	Wohngebäude mit 1 Wohnung	272	244	133	272	409	72 780
44	Wohngebäude mit 2 Wohnungen	40	51	24	80	89	14 541
45	Wohngebäude mit 3 oder mehr Wohnungen	36	107	48	229	190	30 463
46	Wohnheime	-	-	-	-	-	-
47	Wohngebäude insgesamt	348	401	205	581	688	117 784
48	darunter erbaut durch private Haushalte	264	271	145	365	460	81 976

¹⁾ Genehmigungsfreistellung nach Artikel 58 bzw. bauaufsichtliche Zustimmung nach Artikel 73 der Bayerischen Bauordnung (BayBO).

**8. Baugenehmigungen für neue Wohn- und Nichtwohngebäude in Bayern im Dezember 2013
nach Gebäudearten, Regierungsbezirken und der vorwiegenden Art der Beheizung**

Lfd. Nr.	Gebäudeart Regierungsbezirk	Insgesamt	darunter ausgestattet mit					Ohne Heizung
			Fern-	Block-	Zentral-	Etagen-	Einzelraum-	
Wohnbau								
1	Wohngebäude insgesamt	1 361	126	10	1 219	-	5	1
2	darin Wohnungen	3 109	571	35	2 497	-	5	1
	davon							
3	Wohngebäude mit 1 Wohnung	1 008	76	1	925	-	5	
4	Wohngebäude mit 2 Wohnungen	145	10	1	134	-	-	-
5	Wohngebäude mit 3 oder mehr Wohnungen	205	39	8	158	-	-	-
6	darin Wohnungen	1 689	467	32	1 190	-	-	-
7	Wohnheime	3	1	-	2	-	-	-
8	darin Wohnungen	122	8	-	114	-	-	-
Wohngebäude nach Regierungsbezirken								
9	Oberbayern	555	82	7	461	-	5	-
10	Niederbayern	185	14	1	170	-	-	-
11	Oberpfalz	108	4	-	104	-	-	-
12	Oberfranken	76	1	-	74	-	-	1
13	Mittelfranken	161	15	-	146	-	-	-
14	Unterfranken	117	2	2	113	-	-	-
15	Schwaben	159	8	-	151	-	-	-
Nichtwohnbau								
16	Nichtwohngebäude insgesamt	525	29	9	134	-	10	343
17	darin Rauminhalt (1 000 m³)	3 922	521	490	1 706	-	17	1 188
	davon							
18	Anstaltsgebäude	10	2	-	8	-	-	-
19	darin Rauminhalt (1 000 m³)	106	5	-	101	-	-	-
20	Büro- und Verwaltungsgebäude	28	6	-	20	-	2	-
21	darin Rauminhalt (1 000 m³)	201	93	-	107	-	1	-
22	Landwirtschaftliche Betriebsgebäude	165	3	-	7	-	3	152
23	darin Rauminhalt (1 000 m³)	909	89	-	163	-	6	651
24	Nichtlandwirtschaftliche Betriebsgebäude	285	15	6	73	-	4	187
25	darin Rauminhalt (1 000 m³)	2 527	312	478	1 201	-	9	527
	darunter							
26	Fabrik- und Werkstattgebäude	44	5	4	23	-	-	12
27	darin Rauminhalt (1 000 m³)	621	75	112	407	-	-	27
28	Handels- und Lagergebäude	146	6	1	35	-	4	100
29	darin Rauminhalt (1 000 m³)	1 503	128	364	692	-	9	310
30	Hotels und Gaststätten	15	2	1	12	-	-	-
31	darin Rauminhalt (1 000 m³)	71	22	2	47	-	-	-
32	Sonstige Nichtwohngebäude	37	3	3	26	-	1	4
33	darin Rauminhalt (1 000 m³)	179	22	11	135	-	0	10
Nichtwohngebäude nach Regierungsbezirken								
34	Oberbayern	180	15	6	47	-	2	110
35	Niederbayern	67	1	-	12	-	-	54
36	Oberpfalz	71	3	2	12	-	4	50
37	Oberfranken	31	-	-	8	-	-	23
38	Mittelfranken	56	3	-	26	-	2	25
39	Unterfranken	39	3	-	8	-	-	28
40	Schwaben	81	4	1	21	-	2	53

**9. Baugenehmigungen für neue Wohn- und
Regierungsbezirken und der**

Lfd. Nr.	Gebäudeart Regierungsbezirk	Insgesamt	davon nach der verwendeten			
			keine	Öl	Gas	Strom
Wohnbau						
1	Wohngebäude insgesamt	1 361	1	27	518	12
2	darin Wohnungen	3 109	1	40	1 351	13
	davon					
3	Wohngebäude mit 1 Wohnung	1 008	1	20	367	11
4	Wohngebäude mit 2 Wohnungen	145	-	4	56	1
5	Wohngebäude mit 3 oder mehr Wohnungen	205	-	3	93	-
6	darin Wohnungen	1 689	-	12	758	-
7	Wohnheime	3	-	-	2	-
8	darin Wohnungen	122	-	-	114	-
Wohngebäude nach Regierungsbezirken						
9	Oberbayern	555	-	16	184	7
10	Niederbayern	185	-	2	86	-
11	Oberpfalz	108	-	-	36	1
12	Oberfranken	76	1	2	23	1
13	Mittelfranken	161	-	2	66	-
14	Unterfranken	117	-	1	54	-
15	Schwaben	159	-	4	69	3
Nichtwohnbau						
16	Nichtwohngebäude insgesamt	525	343	6	80	6
17	darin Rauminhalt (1 000 m³)	3 922	1 188	24	1 630	7
	davon					
18	Anstaltsgebäude	10	-	1	3	-
19	darin Rauminhalt (1 000 m³)	106	-	13	52	-
20	Büro- und Verwaltungsgebäude	28	-	1	11	2
21	darin Rauminhalt (1 000 m³)	201	-	1	74	1
22	Landwirtschaftliche Betriebsgebäude	165	152	-	2	1
23	darin Rauminhalt (1 000 m³)	909	651	-	146	4
24	Nichtlandwirtschaftliche Betriebsgebäude	285	187	1	46	2
25	darin Rauminhalt (1 000 m³)	2 527	527	1	1 278	1
	darunter					
26	Fabrik- und Werkstattgebäude	44	12	1	17	-
27	darin Rauminhalt (1 000 m³)	621	27	1	374	-
28	Handels- und Lagergebäude	146	100	-	19	2
29	darin Rauminhalt (1 000 m³)	1 503	310	-	819	1
30	Hotels und Gaststätten	15	-	-	9	-
31	darin Rauminhalt (1 000 m³)	71	-	-	34	-
32	Sonstige Nichtwohngebäude	37	4	3	18	1
33	darin Rauminhalt (1 000 m³)	179	10	9	81	0
Nichtwohngebäude nach Regierungsbezirken						
34	Oberbayern	180	110	3	26	2
35	Niederbayern	67	54	-	7	1
36	Oberpfalz	71	50	1	7	2
37	Oberfranken	31	23	-	4	-
38	Mittelfranken	56	25	1	18	1
39	Unterfranken	39	28	-	6	-
40	Schwaben	81	53	1	12	-

**Nichtwohngebäude in Bayern im Dezember 2013 nach Gebäudearten,
verwendeten primären Energie für Heizung**

primären Energie für Heizung								Lfd. Nr.
Fernwärme/ Fernkälte	Geothermie	Umweltthermie (Luft/Wasser)	Solarthermie	Holz	Biogas/ Biomethan	sonstige Biomasse	sonstige Energie	
Wohnbau								
126	83	402	7	175	2	7	1	1
571	139	553	10	420	2	8	1	2
76	65	340	4	115	2	6	1	3
10	9	37	3	24	-	1	-	4
39	9	25	-	36	-	-	-	5
467	56	139	-	257	-	-	-	6
1	-	-	-	-	-	-	-	7
8	-	-	-	-	-	-	-	8
Wohngebäude nach Regierungsbezirken								
82	38	153	4	70	-	1	-	9
14	10	39	3	28	-	3	-	10
4	4	26	-	36	-	1	-	11
1	6	37	-	4	-	1	-	12
15	9	54	-	12	2	1	-	13
2	11	44	-	5	-	-	-	14
8	5	49	-	20	-	-	1	15
Nichtwohnbau								
29	8	26	-	23	-	2	2	16
521	115	253	-	168	-	12	4	17
2	-	2	-	2	-	-	-	18
5	-	8	-	28	-	-	-	19
6	1	4	-	1	-	1	1	20
93	2	16	-	1	-	10	3	21
3	1	1	-	5	-	-	-	22
89	4	9	-	7	-	-	-	23
15	5	15	-	12	-	1	1	24
312	106	176	-	123	-	2	1	25
5	2	1	-	5	-	-	1	26
75	27	13	-	104	-	-	1	27
6	3	11	-	4	-	1	-	28
128	78	157	-	8	-	2	-	29
2	-	1	-	3	-	-	-	30
22	-	4	-	11	-	-	-	31
3	1	4	-	3	-	-	-	32
22	4	44	-	9	-	-	-	33
Nichtwohngebäude nach Regierungsbezirken								
15	4	12	-	7	-	1	-	34
1	-	1	-	3	-	-	-	35
3	3	1	-	4	-	-	-	36
-	-	2	-	-	-	1	1	37
3	-	6	-	2	-	-	-	38
3	-	-	-	1	-	-	1	39
4	1	4	-	6	-	-	-	40

**10. Baugenehmigungen für neue Wohn- und
Regierungsbezirken und der**

Lfd. Nr.	Gebäudeart Regierungsbezirk	Insgesamt	davon nach der verwendeten			
			keine	Öl	Gas	Strom
Wohnbau						
1	Wohngebäude insgesamt	1 361	768	-	-	2
2	darin Wohnungen	3 109	1 929	-	-	2
	davon					
3	Wohngebäude mit 1 Wohnung	1 008	560	-	-	2
4	Wohngebäude mit 2 Wohnungen	145	72	-	-	-
5	Wohngebäude mit 3 oder mehr Wohnungen	205	135	-	-	-
6	darin Wohnungen	1 689	1 217	-	-	-
7	Wohnheime	3	1	-	-	-
8	darin Wohnungen	122	8	-	-	-
Wohngebäude nach Regierungsbezirken						
9	Oberbayern	555	328	-	-	1
10	Niederbayern	185	105	-	-	-
11	Oberpfalz	108	60	-	-	-
12	Oberfranken	76	34	-	-	1
13	Mittelfranken	161	81	-	-	-
14	Unterfranken	117	73	-	-	-
15	Schwaben	159	87	-	-	-
Nichtwohnbau						
16	Nichtwohngebäude insgesamt	525	490	2	-	-
17	darin Rauminhalt (1 000 m³)	3 922	3 509	1	-	-
	davon					
18	Anstaltsgebäude	10	8	-	-	-
19	darin Rauminhalt (1 000 m³)	106	98	-	-	-
20	Büro- und Verwaltungsgebäude	28	23	-	-	-
21	darin Rauminhalt (1 000 m³)	201	193	-	-	-
22	Landwirtschaftliche Betriebsgebäude	165	161	1	-	-
23	darin Rauminhalt (1 000 m³)	909	828	0	-	-
24	Nichtlandwirtschaftliche Betriebsgebäude	285	267	1	-	-
25	darin Rauminhalt (1 000 m³)	2 527	2 229	1	-	-
	darunter					
26	Fabrik- und Werkstattgebäude	44	40	-	-	-
27	darin Rauminhalt (1 000 m³)	621	366	-	-	-
28	Handels- und Lagergebäude	146	136	-	-	-
29	darin Rauminhalt (1 000 m³)	1 503	1 473	-	-	-
30	Hotels und Gaststätten	15	11	1	-	-
31	darin Rauminhalt (1 000 m³)	71	57	1	-	-
32	Sonstige Nichtwohngebäude	37	31	-	-	-
33	darin Rauminhalt (1 000 m³)	179	161	-	-	-
Nichtwohngebäude nach Regierungsbezirken						
34	Oberbayern	180	164	1	-	-
35	Niederbayern	67	63	1	-	-
36	Oberpfalz	71	70	-	-	-
37	Oberfranken	31	29	-	-	-
38	Mittelfranken	56	50	-	-	-
39	Unterfranken	39	38	-	-	-
40	Schwaben	81	76	-	-	-

**Nichtwohngebäude in Bayern im Dezember 2013 nach Gebäudearten,
verwendeten sekundären Energie für Heizung**

sekundären Energie für Heizung								Lfd. Nr.
Fernwärme/ Fernkälte	Geothermie	Umweltthermie (Luft/Wasser)	Solarthermie	Holz	Biogas/ Biomethan	sonstige Biomasse	sonstige Energie	
Wohnbau								
-	-	-	183	408	-	-	-	1
-	-	-	620	558	-	-	-	2
-	-	-	114	332	-	-	-	3
-	-	-	20	53	-	-	-	4
-	-	-	47	23	-	-	-	5
-	-	-	352	120	-	-	-	6
-	-	-	2	-	-	-	-	7
-	-	-	114	-	-	-	-	8
Wohngebäude nach Regierungsbezirken								
-	-	-	68	158	-	-	-	9
-	-	-	15	65	-	-	-	10
-	-	-	15	33	-	-	-	11
-	-	-	10	31	-	-	-	12
-	-	-	38	42	-	-	-	13
-	-	-	18	26	-	-	-	14
-	-	-	19	53	-	-	-	15
Nichtwohnbau								
-	-	-	15	18	-	-	-	16
-	-	-	295	116	-	-	-	17
-	-	-	2	-	-	-	-	18
-	-	-	8	-	-	-	-	19
-	-	-	1	4	-	-	-	20
-	-	-	2	6	-	-	-	21
-	-	-	-	3	-	-	-	22
-	-	-	-	80	-	-	-	23
-	-	-	8	9	-	-	-	24
-	-	-	270	28	-	-	-	25
-	-	-	2	2	-	-	-	26
-	-	-	246	9	-	-	-	27
-	-	-	5	5	-	-	-	28
-	-	-	22	9	-	-	-	29
-	-	-	1	2	-	-	-	30
-	-	-	3	11	-	-	-	31
-	-	-	4	2	-	-	-	32
-	-	-	15	3	-	-	-	33
Nichtwohngebäude nach Regierungsbezirken								
-	-	-	7	8	-	-	-	34
-	-	-	1	2	-	-	-	35
-	-	-	1	-	-	-	-	36
-	-	-	1	1	-	-	-	37
-	-	-	3	3	-	-	-	38
-	-	-	1	-	-	-	-	39
-	-	-	1	4	-	-	-	40

11. Baugenehmigungen für neue Wohn- und Nichtwohngebäude in Bayern im Dezember 2013
nach Gebäudearten und dem überwiegend verwendeten Baustoff

Lfd. Nr.	Gebäudeart	Ins- gesamt	davon nach dem überwiegend verwendeten Baustoff							sonstiger Baustoff
			Stahl	Stahl- beton	Ziegel	Kalksand- stein	Poren- beton	Leicht- beton/ Bims	Holz	
Wohnbau										
Wohngebäude insgesamt										
1	Gebäude (Anzahl)	1 361	-	108	775	99	94	11	271	3
2	Rauminhalt (1 000 m³)	1 834	-	230	1 040	175	117	8	259	4
3	Veranschlagte Kosten (1 000 €)	551 601	-	74 216	310 219	47 965	35 106	2 774	79 990	1 331
davon										
Wohngebäude mit 1 Wohnung										
4	Gebäude (Anzahl)	1 008	-	53	567	65	78	8	234	3
5	Rauminhalt (1 000 m³)	942	-	63	551	48	65	6	205	4
6	Veranschlagte Kosten (1 000 €)	289 479	-	21 791	167 540	13 985	19 261	1 858	63 713	1 331
Wohngebäude mit 2 Wohnungen										
7	Gebäude (Anzahl)	145	-	10	97	4	6	3	25	-
8	Rauminhalt (1 000 m³)	184	-	11	127	4	8	3	31	-
9	Veranschlagte Kosten (1 000 €)	54 927	-	3 153	37 247	1 311	2 357	916	9 943	-
Wohngebäude mit 3 oder mehr Wohnungen										
10	Gebäude (Anzahl)	205	-	44	111	28	10	-	12	-
11	Rauminhalt (1 000 m³)	689	-	156	362	104	44	-	23	-
12	Veranschlagte Kosten (1 000 €)	202 520	-	49 210	105 432	28 056	13 488	-	6 334	-
Wohnheime										
13	Gebäude (Anzahl)	3	-	1	-	2	-	-	-	-
14	Rauminhalt (1 000 m³)	19	-	1	-	18	-	-	-	-
15	Veranschlagte Kosten (1 000 €)	4 675	-	62	-	4 613	-	-	-	-
Nichtwohnbau										
Nichtwohngebäude insgesamt										
16	Gebäude (Anzahl)	525	67	216	97	14	15	-	111	5
17	Rauminhalt (1 000 m³)	3 922	568	2 591	295	81	43	-	332	11
18	Veranschlagte Kosten (1 000 €)	509 368	40 358	341 903	74 748	13 870	9 452	-	28 200	837
davon										
Anstaltsgebäude										
19	Gebäude (Anzahl)	10	-	5	5	-	-	-	-	-
20	Rauminhalt (1 000 m³)	106	-	49	57	-	-	-	-	-
21	Veranschlagte Kosten (1 000 €)	34 334	-	16 847	17 487	-	-	-	-	-
Büro- und Verwaltungsgebäude										
22	Gebäude (Anzahl)	28	-	16	6	-	1	-	4	1
23	Rauminhalt (1 000 m³)	201	-	181	10	-	3	-	6	1
24	Veranschlagte Kosten (1 000 €)	74 129	-	68 540	2 597	-	854	-	1 938	200
Landwirtschaftliche Betriebsgebäude										
25	Gebäude (Anzahl)	165	26	59	25	-	1	-	54	-
26	Rauminhalt (1 000 m³)	909	335	281	57	-	2	-	234	-
27	Veranschlagte Kosten (1 000 €)	47 403	9 975	16 728	4 558	-	169	-	15 973	-
Nichtlandwirtschaftliche Betriebsgebäude										
28	Gebäude (Anzahl)	285	39	128	46	10	11	-	48	3
29	Rauminhalt (1 000 m³)	2 527	231	2 041	95	63	16	-	79	2
30	Veranschlagte Kosten (1 000 €)	296 737	29 408	225 936	23 181	7 567	2 724	-	7 464	457
darunter										
Fabrik- und Werkstattgebäude										
31	Gebäude (Anzahl)	44	7	22	5	2	-	-	7	1
32	Rauminhalt (1 000 m³)	621	33	527	13	22	-	-	25	1
33	Veranschlagte Kosten (1 000 €)	52 584	4 917	39 505	2 408	2 635	-	-	2 827	292
Handels- und Lagergebäude										
34	Gebäude (Anzahl)	146	29	51	16	5	8	-	35	2
35	Rauminhalt (1 000 m³)	1 503	121	1 249	40	31	11	-	49	1
36	Veranschlagte Kosten (1 000 €)	150 039	9 318	123 668	7 731	3 654	1 554	-	3 949	165
Hotels und Gaststätten										
37	Gebäude (Anzahl)	15	-	8	6	-	-	-	1	-
38	Rauminhalt (1 000 m³)	71	-	49	20	-	-	-	1	-
39	Veranschlagte Kosten (1 000 €)	24 224	-	15 305	8 740	-	-	-	179	-
Sonstige Nichtwohngebäude										
40	Gebäude (Anzahl)	37	2	8	15	4	2	-	5	1
41	Rauminhalt (1 000 m³)	179	2	39	75	18	23	-	14	7
42	Veranschlagte Kosten (1 000 €)	56 765	975	13 852	26 925	6 303	5 705	-	2 825	180